

LE JOURNAL

DE COURCHEVEL

ÉTÉ 2018



À RETROUVER P. 6-7

ski
CHAMPIONNATS
DU MONDE FIS
SKI ALPIN
COURCHEVEL - MERIBEL
2023



COURCHEVEL

DOSSIER

► Sur les traces du patrimoine local

CULTURE

► Lever de rideau sur la programmation de cet été

ÉCOLES

► Les voyages forment la jeunesse

ÉDITO

Chères Courchevelloises,
Chers Courchevellois,

C'est officiel, en février 2023, Courchevel et Méribel accueilleront les Championnats du monde de ski alpin. Nous pouvons être fiers d'avoir été choisis par les instances internationales pour organiser cet événement de grande ampleur. Depuis le 17 mai, vous êtes nombreux à manifester votre enthousiasme et je vous en remercie. De Saint-Bon et des Allues jusqu'à l'Elysée – le président Emmanuel Macron ayant apporté son soutien à la candidature au mois d'avril ! – la mobilisation de nos forces a permis de l'emporter face à la station autrichienne de Saalbach. Ce Journal reviendra sur les derniers jours de la candidature à Costa Navarino pour partager avec vous ce temps fort. La Grèce étant loin, tout comme 2023... alors, et maintenant ?

Pour accueillir les athlètes, les journalistes, le public dans les meilleures conditions possibles, nous aurons certains investissements à mener. Tout d'abord, le bâtiment du Praz - fraîchement baptisé « l'Alpinium » - dont les travaux ont déjà bien débuté et qui se termineront en décembre 2019, offrira une aire d'arrivée confortable et moderne et une nouvelle capacité de

stationnement. Ensuite, nous devons réaménager la piste des Jockeys pour accueillir les courses de descente Hommes. Défrichage, sécurisation, neige de culture, éventuelle retenue collinaire... A ce jour, nous attendons les résultats des études techniques et environnementales avant de définir avec précision le périmètre des travaux et leur montant. J'aurai l'occasion d'évoquer ce sujet avec vous dès que nous aurons toutes les informations en notre possession.

Maintenant, l'heure est à l'accueil de nos visiteurs estivaux ! Je remercie une fois de plus tous les hôteliers, restaurateurs, commerçants et autres prestataires pour leur mobilisation et la qualité des services qu'ils offriront à leurs clients pour que leurs vacances à Courchevel leur procurent de magnifiques souvenirs.

*Construisons ensemble
de beaux projets
pour Courchevel.
Philippe Mugnier.*

Le Maire de Courchevel
Philippe Mugnier

Cérémonie du 8 mai

Le 8 mai, Philippe Mugnier a rendu hommage aux soldats qui se sont sacrifiés pour la France devant les Monuments aux Morts de la Perrière et de Saint-Bon en présence des élus, de la population, de la clique Saint-bonnaise, des sapeurs-pompiers, des anciens combattants et des enseignants et enfants de la commune. Les élèves des écoles du Praz et de Courchevel 1850 ont déposé aux côtés de la traditionnelle gerbe, des dessins colorés de colombes, symboles de paix, portant chacune un message d'espoir, ou une valeur que chaque enfant souhaitait partager.



La vasque olympique réinstallée

Afin de préserver la vasque olympique pendant les travaux du futur parking du Praz, celle-ci a été sortie de l'enceinte des tremplins. Les services techniques l'ont réinstallée début juin au cœur du Praz, au croisement de la rue des tremplins et de la rue du lac. Ainsi, impossible de passer inaperçue après de nos visiteurs !



Travaux de la télécabine des Grangettes

Les travaux de remplacement de la remontée mécanique des Grangettes se dérouleront tout l'été pour tenir l'objectif d'ouverture le 16 décembre. A cette date, une nouvelle télécabine débrayable de 10 places assises permettra de relier en 2mn55 Courchevel Village à la Croisette, et d'acheminer 2400 personnes/heure. L'opération d'héliportage des pylônes de ligne est prévue la première semaine de juillet. Une déviation de la route a été mise en œuvre rue de la Croisette jusqu'au mois de septembre afin de contourner la zone de travaux. Un alternat est aussi en place dans la rue des Rois à Courchevel Village pour les travaux de la gare aval.



PLU : les 11 recours rejetés

Par décision du 12 juin 2018, le Tribunal Administratif de Grenoble a rejeté les 11 recours déposés contre le Plan Local d'Urbanisme de Saint-Bon adopté en janvier 2017. Dans son jugement, le Tribunal Administratif explique point par point les motifs de rejet des 11 recours. C'est une grande victoire pour la Mairie de Courchevel qui dispose d'un document d'urbanisme solide et dont la légalité est confirmée par le Tribunal Administratif.

www.mairie-courchevel.com



SOMMAIRE

LE JOURNAL
ÉTÉ 2018

En bref	3 à 5
Événement	6 et 7
Animations	8 et 9
Grands projets	10
DOSSIER	11 à 14
Portrait d'ici	15
Adressage	16
Eau	16
Cadre de vie	17
Culture	18 et 19
Sport	20
Écoles	21
Patrimoine	22
Agenda et État civil	23

Courchevel : championne toutes catégories !

Cette saison et pour la 4^{ème} fois, le Club des sports de Courchevel s'est imposé au classement des meilleurs clubs français. 22 skieurs ont inscrit 1882,74 points. Il a été aussi élu 2^{ème} chez les jeunes derrière Serre Chevalier. Par ailleurs, en avril 2018, la Jugend Cup a été remportée par le Club pour la 7^{ème} fois consécutive. Courchevel a été portée par 4 titres de champions de France en ski alpin : Diego Orecchioni (U18), Saska Arnaud (U14), Benjamin Hoareau (U16) et Doriane Escané (U21) et par 3 titres de champions de France en saut à ski en individuel (Lucile Morat, Alessandro Batby et Jonathan Learoyd) et 1 titre par équipe (Alessandro Batby, Mathis Contamine, Valentin Foubert et Jack White). Rappelons que 6 athlètes de Courchevel ont participé aux JO de PyeongChang : Alexis Pinturault (2 médailles), Taïna Barioz, Anne-Sophie Barthet, Léa Lemare, Lucile Morat et Jonathan Learoyd. 18 athlètes sont en équipe de France pour 2018-2019, dont 1 en biathlon, 11 en ski alpin et 6 en saut à ski.



Championnat U12 par équipe

De gauche à droite :
Thierry Monin, Maire de Méribel,
Michel Vion, Président de la
Fédération Française de Ski et
Philippe Mugnier, Maire de
Courchevel, à Costa Navarino

Directeur de publication
Philippe Mugnier
**Conseillère municipale
en charge de la communication**
Véronique Béné
Directrice de la communication
Sophie Denis
Comité de relecture
Véronique Béné, Elodie Termier, Julia
Austen, Marie-Frédérique Alaphilippe,
Dominique Chopuis, Nicolas Dessum,
Nicolas Gaulin, Nicolas Feidt, Alain Remillon
Rédaction
Marion Clastres, Sophie Denis, Coline
Schneider
Crédits photos
Mairie de Courchevel, Patrick Pachod,
Courchevel Tourisme, S3V, Club des Sports
de Courchevel, Agence Zoom, Fédération
Française de Ski, Courchevel Sports
Alpinisme, Val Vanoise, Fonds Goffo,
Manaloua, CETA, FACIM, EQPAA/Armée de
l'air, Syndicat du Beaufort, INEX-A, Fêtes
de Savoie, Chambre à musique, Festival
baroque, DR
Mise en page : Mairie de Courchevel
Parution : Été 2018
Tirage : 3 600 ex.
Imprimerie : Edelweiss
Bourg-Saint-Maurice
Imprimé sur du papier issu de forêts à
gestion durable avec des encres végétales
Faites le tri, ce bulletin est recyclable !

Recettes des remontées mécaniques : + 6 % l'hiver dernier

L'hiver dernier, l'absence de soleil notamment en décembre / janvier et lors des week-ends n'a pas permis à la station de tirer tout le parti d'un enneigement abondant. En effet, les meilleures saisons sont toujours celles qui conjuguent neige et soleil. Pour autant, la saison est réussie avec des recettes brutes de 49,604 M€ (hausse de + 5.98%). Cette réussite est à pondérer par une fréquentation toujours préoccupante. En effet, avec 1,134 million de journées de ski vendues, la progression est de +3.99% mais en comparaison avec la moyenne des 5 dernières saisons, en régression de -1.58%, chiffre bien inférieur au record historique de l'hiver 2000/01 (1,491 million de journées de ski vendues). Enfin, 14,609 millions de passages sur les remontées mécaniques ont été réalisés, chiffre en hausse de +2.97% et 60,70% des clients skiaient avec des forfaits 3 Vallées.



Ça tourne à Courchevel !

Début juin, notre station a accueilli le tournage de quelques scènes pour la série policière « Meurtres à... ». Ainsi, lorsque vous regarderez l'épisode « Meurtre à Brides-les-Bains » avec Line Renaud et Patrick Catalifo (diffusion cet automne sur le petit écran), vous reconnaîtrez probablement l'altiport, le site du lac de la Rosière ou encore la scierie de la Jairaz ! Plus de 40 personnes ont travaillé chaque jour sur le plateau et 200 figurants ont été embauchés pour cet épisode.



Alain Chardon nous a quittés

Alain Chardon est parti le 10 juin à l'âge de 69 ans. Personnalité hors norme, bon vivant, grand voyageur, baroudeur et éternel compagnon de la Route des Tommes, il s'était investi pleinement et avec passion dans la vie de la commune, notamment dans sa participation à l'organisation des fêtes traditionnelles, la Madelon, la fête de la Saint-Jean,... ou dans les nombreux loisirs et activités qu'il a organisés. Des projets toujours en tête, un homme généreux qui aura vécu sa vie intensément.



La route des Travers fermée jusqu'au 20 juillet

En raison de travaux de réfection des réseaux humides du hameau de la Cuergy, la route des Travers sera fermée du 2 au 20 juillet.

Les services municipaux ont travaillé en partenariat avec les services du Département et de la Communauté de communes Val Vanoise pour sécuriser au mieux les déplacements et préserver les services de ramassage scolaire et de collecte des ordures ménagères.

www.mairie-courchevel.com



Interdiction de circulation sur les chemins ruraux

La circulation des quads et des motos est strictement interdite sur les sentiers, les pistes ou dans les prés en raison des désagréments pour la population, la faune et la flore : bruit et poussière, risques d'accidents... Elle est sanctionnable par les gardes de l'environnement. Merci de respecter le travail des agriculteurs et du personnel de la S3V qui entretient et engazonne les pistes. La circulation sur les chemins classés « ruraux » est quant à elle autorisée (sauf en juillet et août) dans la limite du respect des consignes de sécurité et d'une vitesse adaptée.

www.mairie-courchevel.com



Décès de Jean Blanc

Jean Blanc est décédé le 30 mars dernier à l'âge de 97 ans. Enfant du pays, véritable pionnier de Courchevel, il avait été un des fondateurs de la station, en participant notamment activement à la création du premier téléski en 1945, avec le maire de l'époque Francis Mugnier et le Conseil général de la Savoie. Membre de l'équipe de France de ski de 1941 à 1951, il a remporté trois fois le titre de champion de France de ski.



Une nouvelle aire de chaînage

Une aire de chaînage est en cours d'aménagement avant l'entrée de Saint-Bon. De gros travaux de soutènement et de remblai du terrain seront nécessaires, pour un coût d'environ 300 000 €. Les travaux s'étaleront de juin à septembre (avec interruption estivale), avec mise en place d'un alternat de circulation. En 2019, la route départementale sera déviée sur la gauche ; l'aire de chaînage sera alors installée sur l'emplacement actuel de la route. Le chemin pédestre situé au-dessous de la route sera conservé.



Ecoles : Un double départ

Cette fin d'année scolaire 2017/2018 sera marquée par un double départ à la retraite : celui de Françoise Bazin et de Sylvie Loron. Ces deux personnalités, directrices respectivement de l'école de 1850 et de la maternelle du Praz, tirent leur révérence le 6 juillet 2018, dernier jour d'école.

Beaucoup de nostalgie pour les centaines d'anciens élèves qui ont fréquenté leurs classes.

Un nouveau responsable chez les pompiers

Après 38 années de services au centre de secours de Courchevel, dont 9 années en qualité de chef de centre, Jean-Luc Cherrier prendra sa retraite le 1^{er} juillet 2019. A cette date, il passera définitivement le relais à Benoît Marsovique nommé chef des centres de Méribel et de Courchevel depuis septembre 2017. En attendant, Jean-luc Cherrier le seconde et lui transmet les consignes relatives au fonctionnement du centre de Courchevel. Le lieutenant Benoît Marsovique, 33 ans, titulaire d'une licence professionnelle « coordonnateur de prévention des risques » et d'un master 2 « droit et management de la sécurité civile » est originaire de Saône-et-Loire et occupait auparavant le poste de chef de centre des secours d'Epernay.



Coupe du Monde de saut : les nouveautés

Cet été, une première mondiale : les filles sauteront aussi sur le grand tremplin ! Les 10 et 11 août, sauts à ski et démonstrations aériennes se succéderont avec la présentation de la patrouille de France sur le plateau de Praz Juget ; accès gratuit par le télésiège de la Forêt au Praz ou la télécabine de la Tania. Pour des raisons de sécurité, les remontées mécaniques seront arrêtées 15 mn avant et pendant le show aérien. Merci de prévoir votre présence sur le site en conséquence. Le stationnement se fera dans les parkings de Courchevel Le Praz, La Tania, Courchevel Village, Aquamotion, Courchevel Moriond et Courchevel 1850. Des navettes gratuites et fréquentes seront organisées pour rallier les zones de stationnement au site des Tremplins du Praz. Programme détaillé sur www.worldcupcourchevel.com

EN ROUTE POUR 2023 !

Lors de son Congrès en mai à Costa Navarino en Grèce, la Fédération Internationale de ski (FIS) a choisi Courchevel-Méribel pour accueillir les championnats du monde de ski alpin en 2023. Retour sur cette désignation qui récompense le travail collectif mené par la FFS et les stations de Courchevel et Méribel. Le début d'une grande aventure !



"Courchevel-Méribel ensemble !"

Elus, Clubs des sports, membres de la Fédération française de ski, services municipaux... composaient la délégation Courchevel-Méribel.

En face...

Un seul concurrent : la station autrichienne de Saalbach-Hinterglemm, organisatrice des Mondiaux de 1991.

Le stand : une vitrine de nos savoir-faire

Durant le Congrès, chaque station recevait les membres de la FIS sur son stand. Pour Courchevel Méribel, ce sont les chefs étoilés Julien Machet (La Tania) et Laurent Azoulay (Méribel) qui assuraient la restauration !



Sur scène

Fabien Saguez (directeur technique national de la FFS), Michel Vion (Président de la FFS), Claudia Deneriaz (maitresse de cérémonie pour Courchevel-Méribel), Philippe Mugnier (Maire de Courchevel) et Thierry Monin (Maire des Allues) ont présenté la candidature aux membres de la FIS.



La fin du suspense

Les 15 membres de la FIS ont voté. Gian-Franco Kasper, président de la FIS, annonce le résultat : la candidature de Courchevel-Méribel obtient 9 voix contre 6 pour Saalbach ! Plus de 21 000 personnes ont suivi l'annonce des résultats en live sur la page Facebook de la FFS.



Victoire

Explosion de joie dans le clan français !



Ensemble, rêvons plus grand

« Ensemble était le slogan de notre candidature. Ensemble, nous voulons vous remercier pour votre choix. Nous vous promettons de vous offrir le meilleur du ski. Nous allons vous montrer le meilleur de la France et une expérience incroyable. Ensemble, nous sommes plus forts pour rêver plus grand. » Philippe Mugnier

Contrat signé pour 2023

« Il y a beaucoup d'émotions, c'est une belle victoire. Quand on est en concurrence avec l'Autriche, ce n'est jamais simple. Ces mondiaux peuvent être un catalyseur de beaucoup de choses en termes médiatiques, économiques mais aussi en termes d'héritage pour les jeunes générations. Dès la semaine prochaine, on va se mettre au travail ! » Michel Vion



Les étapes de la candidature

2016

- Lancement officiel de la candidature en mars et création de l'association "Courchevel-Méribel"
- Démarrage du travail des commissions thématiques à l'automne (hébergement, communication, technique...) pour l'élaboration du dossier de candidature

- Réunion publique pour les habitants au mois d'août à Courchevel
- Dépôt et présentation de la candidature à la FIS en octobre
- Rencontre avec Laura Flessel, Ministre des sports, à Val d'Isère en décembre

2018

- Emmanuel Macron apporte son soutien à la candidature en avril
- Courchevel et Méribel choisies lors du Congrès de la FIS à Costa Navarino le 17 mai

2017

- Actions de lobbying aux Mondiaux à Saint-Moritz, lors des réunions FIS de printemps...

Toutes les informations sur la candidature : www.courchevelmeribel2023.com



Quoi de neuf ?

A chaque saison son lot de nouveautés ! Tour d'horizon des évolutions et de l'actualité pour l'été 2018...



Remontées gratuites

Pour la première fois cette année, vous pourrez profiter des remontées gratuites tout l'été. Du 7 juillet au 31 août, les télécabines du Praz, de la Tania, des Verdons et le téléphérique de la Saulire seront ouverts et gratuits tous les jours de la semaine, à l'exception des samedis. Cette initiative de la Mairie représente un budget de 110 000 euros en faveur de la dynamisation du tourisme estival.

Aquamotion

Trampoline, tables de ping-pong, mini-golf et nouvelles structures gonflables prendront place dans la plaine de jeux d'Aquamotion. Cet été, la formule Kid's Adventure (surf, escalade...) est toujours proposée, avec des inscriptions à la journée ou à la demi-journée. Besoin de retrouver la forme ? Les inscriptions à la salle de fitness se font désormais à la journée, à la semaine, à la quinzaine ou au mois. Enfin, Aquamation vous invite à suivre la Coupe du monde de football grâce à l'installation d'un écran géant !
www.aquamotion-courchevel.com

Pour les amateurs du triple effort !

Le 19 août, Courchevel Sports Outdoor organise un nouveau triathlon à Courchevel. Ce triathlon (distance S) débute par 750 mètres de natation dans le lac de Bozel. Le parcours comporte deux boucles avec une sortie « à l'australienne »

pour donner à cette épreuve un côté plus spectaculaire puisque le public pourra ainsi voir les coureurs à mi-chemin. Vient ensuite l'épreuve de vélo avec 17 km pour atteindre Courchevel 1850. Pour terminer, un parcours de course à pied de 6,3 km.

www.courchevelsportsoutdoor.com

Cyclo & Rando

- Deux nouveaux parcours de descente VTT sont balisés (classés rouge) au départ du sommet du télésiège de Plantrey : l'un de 3km pour 930m de dénivelé négatif et un autre de 2,5km pour 700m de dénivelé négatif. Un pumtrack est également installé sur le front de neige de 1850 en accès libre.
- Deux « bike patrol » saisonniers sont recrutés par la Mairie pour la remise en état, l'entretien et la sécurisation des parcours VTT, le balisage des sentiers et l'information aux usagers.
- La Mairie continue le déploiement de nouveaux balisages des sentiers. Côté VTT : de nouveaux panneaux, aux normes de la Fédération française de cyclisme, indiquent les niveaux de difficulté des parcours. Côté rando : les petits panneaux jaunes mentionnent dorénavant les temps de parcours ainsi qu'un numéro de sentier en cohérence avec les documents de Courchevel Tourisme.

Grimper à Pramérue

Le site d'escalade de Pramérue est désormais doté de 25 voies de différentes difficultés (du 5c au 7a), pour satisfaire les amateurs comme les experts. Le site est facilement accessible et la falaise orientée Nord/Nord-Ouest est agréable pour grimper au frais en juillet et août.

Se ressourcer

Une offre « détox » dédiée au bien-être et à la déconnexion se développe dans notre station !

- La marche « Peace » proposée par Manalaya consiste en différents exercices de respiration synchronisés sur les pas. Entre yoga et sophrologie, une nouvelle façon de prendre un grand bol d'oxygène !
- L'école de yoga Manalaya propose également des séjours thématiques avec des activités bien-être en partenariat avec Copines de Voyage : méditation et sophrologie, randonnées, réalisation de mandalas nature, yoga dans les alpages, etc.
- Du 21 juillet au 4 août, quinze jours dédiés à la détente et au partage à Courchevel La Tania : yoga, initiation massages ayurvédiques, danses brésiliennes, ateliers d'échanges sur des thématiques liées au bien-être...



- Les stages proposés par Uéllys Montagne permettent d'associer différentes pratiques sportives en montagne (marche nordique, rando, préparation trek, running...), aux activités d'Aquamotion et à des séances d'ostéopathie.
- Quintessence Retreats propose d'allier pratique sportive et alimentation saine. Les programmes, encadrés par 2 coachs sportifs et un cuisinier, sont accessibles à tous.

Courchevel Tourisme : 04 79 08 00 29

Visites guidées de la fondation FACIM

Deux nouvelles visites proposées :

- Savez-vous que la commune de Courchevel est l'une des premières productrices de beaufort ? A l'heure de la traite, il est temps de rencontrer l'agriculteur de montagne Patrice Deschamps (alpage à Pralin et à Pralong) et le fromager Rémi Claret. Vous découvrirez des métiers passionnants et intimement liés à l'histoire de notre territoire.
Mercredis 18 juillet et 1^{er} août de 16h à 18h
- Partez à la découverte de deux hameaux remarquables de la commune de Courchevel : Le Freney et La Nouvaz. Leurs noms purement savoyards vous emmèneront dans l'histoire riche et passionnante des montagnards vivant toute l'année dans ces villages du « bout du monde ».
Lundis 16 et 30 juillet, 13 et 27 août de 10h à 12h
Gratuit, sur inscription auprès de Courchevel Tourisme : 04 79 08 00 29



Wake park

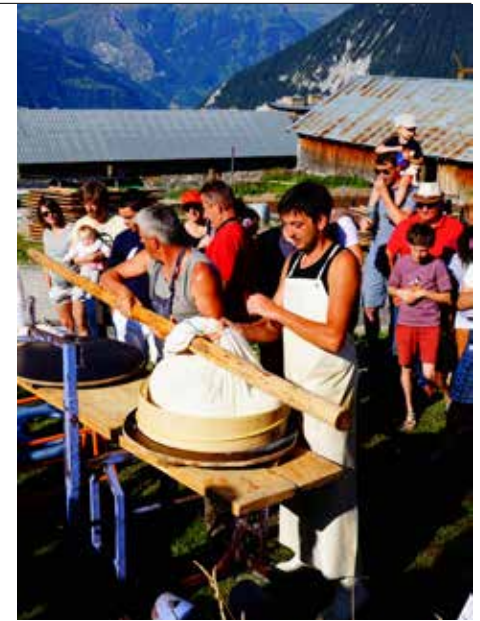
2 nouveautés sur le site du lac du Praz cet été, l'activité paddle basket et un jacuzzi pour se réchauffer ou se détendre après le ski nautique ou le wakeboard !

Du 30 juin au 2 septembre, 10h30-20h
www.courchevel-wake-park.com
06 47 50 89 49

Show aérien

Pour la première fois dans le ciel de Courchevel, la Patrouille de France, l'équipe de Voltige de l'Armée de l'Air et le Rafale seront présents à la Coupe du monde de saut à ski les 10 et 11 août pour des démonstrations à ne pas manquer !

Pour le show de la Patrouille de France, une zone d'observation privilégiée (ambiance musicale, commentaires des spécialistes de l'armée de l'air, buvette, snack, toilettes) sera aménagée sur le plateau de Praz Juget à côté du restaurant du Bouc blanc, accessible gratuitement par les télécabines de la Forêt et de la Tania.
www.worldcupcourchevel.com



Lac de La Rosière

- Afin de faciliter l'accès à la Rosière aux personnes en fauteuil roulant, la Mairie a fait l'acquisition d'un Module Tout Chemin (MTC) mis à disposition gratuitement au chalet d'accueil de la Rosière. Cette 3^{ème} roue a pour principe de relever légèrement les roulettes avant du fauteuil qui sont le problème principal pour les randonnées. Grâce à cet équipement qui s'installe facilement, la capacité de franchissement (terrains accidentés, pelouses, graviers...) est augmentée de 8 fois.
- Il existait déjà un parcours d'accrobranche pour les plus petits (3-6 ans) avec une dizaine d'ateliers et un autre plus difficile en hauteur pour les plus de 10 ans. Désormais, un tout nouveau parcours est ouvert aux 7-10 ans.
guides.courchevel@wanadoo.fr





Un relooking pour la Croisette ?

La réhabilitation de la Croisette, bâtiment incontournable de Courchevel 1850 inauguré en 1971, fait partie des projets majeurs portés par l'équipe municipale. Pour cause, les enjeux sont importants : animer davantage l'après-ski, améliorer l'attractivité du lieu (lumière, répartition des espaces), faciliter les déplacements et l'accessibilité des personnes à mobilité réduite (escalators, ascenseurs, signalétique, etc.), améliorer l'intégration de la Croisette

dans son environnement architectural, mais aussi, réduire la consommation énergétique du bâtiment. Alors depuis 2016, des diagnostics ont été réalisés (architecture, consommation énergétique, accessibilité PMR), suivis par une étude de faisabilité. Les élus référents, les services techniques et un architecte ont rencontré les différents utilisateurs, le Département et la S3V (co-propriétaires), les locataires et les acteurs majeurs de la station afin que chacun précise ses contraintes, ses

besoins futurs, ses idées d'évolution pour la Croisette...

Redessiner les façades, les gares de télécabines et la toiture dans une écriture plus contemporaine, agrandir le bâtiment pour créer de nouveaux services : hall pour l'accueil d'animations, consignes à skis, pôle médical, place de marché, parking souterrain pour les bus... Ces travaux, qui pourraient démarrer au plus tôt en 2020, s'étaleraient sur une durée de 3 ans, sans fermeture de la Croisette.

Alpinium : le chantier a démarré au Praz !

Le 16 avril, les premiers engins sont arrivés sur le chantier du Praz pour la construction du bâtiment récemment baptisé "ALPINIUM" (contraction de Alpes et de Premium). Elus, architecte et entreprises ont rencontré les riverains dès les premiers coups de pioche afin d'échanger sur l'organisation des travaux. « *Nous avons plus de 70 000 m³ de terre à évacuer, a indiqué Franck Bonnevie de l'entreprise Gibello. Cela générera forcément des nuisances mais nous ferons le nécessaire pour être le moins visible et le moins bruyant pour les habitants.* » Cette première phase, qui sera la plus contraignante, devrait être terminée pour la mi-juillet. Trois grues et deux centrales à béton seront installées pour ce chantier important sur lequel une centaine de personnes travailleront en période de pointe, avec des horaires différents en saison et hors-saison, et des coupures pendant le déjeuner. « *Malgré ces précautions, en cas de problème, n'hésitez pas à prendre contact avec nous pour en parler et trouver*

des solutions rapidement » a tenu à rappeler Patrick Mugnier, adjoint au Maire en charge des grands projets. Cet été, l'animation au Praz sera maintenue : organisation d'événements, retour du wake park et tour du lac préservé pour les promeneurs.

Pour rappel, dès décembre 2019, le bâtiment proposera un parking de 500 places, une nouvelle gare de télécabine, les caisses de la S3V et le bureau d'accueil de Courchevel Tourisme, un espace de jeux pour les enfants, des toilettes publiques et des consignes à skis, une salle polyvalente de 245 m², un terrain de sport avec un tour de piste (promenade, ski-roues...) et des aménagements paysagers autour du bâtiment et du lac.

Cérémonie de pose de la première pierre : 13 juillet à 19h.

CONTACT

Centre Technique Municipal
04 79 08 24 74

SUR LES TRACES DU PATRIMOINE LOCAL

Les hameaux de Courchevel regorgent d'un patrimoine religieux, architectural, rural ou végétal, très riche et varié, qui a participé au fil des décennies à constituer l'identité de notre commune. Nous vous proposons dans ce dossier de partir à la (re)découverte de ces nombreuses richesses culturelles. Pour cela, munissez-vous de ce dossier détachable et parcourez à votre rythme un circuit que nous vous suggérons, tantôt par la route, tantôt par les anciens sentiers muletiers pour les plus sportifs. Cette balade estivale démarre à Vignotan et sillonne tous les hameaux jusqu'à La Corbière, de bas en haut ou inversement, à votre guise. Vous pourrez constater parfois avec émerveillement que mille et un trésors insoupçonnés de prime abord se nichent au détour d'une ruelle mais aussi d'un sentier forestier, au cœur de la végétation foisonnante !

Enfin, les amoureux des vieilles pierres et des reliques anciennes seront testés sur leurs connaissances en matière de patrimoine local ! En page 4, répondez à dix questions sur l'histoire de notre commune. A la clé, des livres en lien avec le patrimoine montagnard sont à remporter.



Des visites du chantier seront proposées cet automne.

Patrimoine : des trésors à découvrir

Partez à la chasse aux richesses patrimoniales dont recèle notre commune ! Munissez-vous de votre dossier détachable ; nous vous proposons un circuit à parcourir à pied et en voiture pour une visite estivale d'un Courchevel authentique, fier de ses racines rurales.



1. Vignotan et sa tyrolienne viticole

Ces anciens câbles servaient à transporter les caisses pour le travail de la vigne. Les vignes des habitants de La Perrière, de Saint-Bon et des Allues étaient situées sur le versant ensoleillé de Montagny et de la Saulce.



2. La Perrière et son passé militaire et religieux

Ce « blockhaus » était un élément de la ligne Maginot des Alpes, achevé en 1940. Une batterie similaire était située en face sur le territoire de Montagny. Les deux bâtiments protégeaient le haut de la vallée de Bozel d'une invasion italienne par les cols de la Vanoise et du Palet, ainsi que le bas de la vallée d'une invasion ennemie depuis le col du Petit Saint-Bernard. Sur place, vous verrez deux « blockhaus-batteries », dont un plus petit, situé à proximité de la chapelle Notre Dame des Grâces. En passant à la Perrière, arrêtez-vous aussi à l'église baroque Saint-Jean Baptiste. Roman à l'origine, l'édifice a connu des transformations entre 1671 et 1718. L'église fut consacrée en 1729.



3. Un hameau disparu : La Closettaz

La Closettaz est un village abandonné, occupé ponctuellement à la belle saison (en 1931, 6 maisons étaient recensées), où se cachent les vestiges d'une meule creusée dans le roc, proche des ruines des maisons et d'un ancien moulin. Il se situe à proximité du chemin entre La Perrière et Le Grand Carrey (ancienne route de Brides-Les-Bains à Saint-Bon avant 1868).

4. Le Fontanil et son four à pain

Il s'agit de l'un des fours communaux sur pied de la commune, avec ceux de Villarnard, Vignotan et des Chavonnes. Il date de 1908.

5. Des outils agricoles au Buisson

Divers outils témoignant du riche patrimoine rural sont utilisés aujourd'hui comme objets de décoration sur les façades de certaines maisons, ou sont à découvrir au détour d'une ruelle, comme cette herse au Buisson, à côté de l'oratoire Saint-Barthélemy ; cet outil permettait de travailler la terre pour préparer le lit de semence.

6. Saint-Bon et son patrimoine rural, bâti et religieux

Découvrez d'autres outils agricoles à Saint-Bon Le Haut, au bout de la rue du coin, place du Mollard sur la façade de la grange-écurie. Descendez à Saint-Bon Le Bas, rue des Sachets pour découvrir une ancienne gloriette. Au 19^{ème} et début du 20^{ème} siècle, cet édifice, assez rare en Tarentaise, servait à se mettre au frais durant les chaudes journées d'été. La construction en bois est ornée d'un toit en ardoises avec épis de faitage.

Entrez aussi dans l'église de Saint-Bon et admirez les quatre retables baroques, sa clé de voûte et d'autres détails comme les dates gravées sur le linteau, le portail de 1673 et la baie côté chœur de 1672.

7. Patrimoine rural et religieux à La Nouvaz

À l'entrée de la Nouvaz, vous pourrez passer devant une maison dont la façade est ornée de bouilles de lait et une luge à foin ou à grumes (billots de bois).

Visitez aussi la chapelle Sainte-Marguerite (18^{ème} siècle) et ses riches ornements.

8. Villarnard, un patrimoine restauré

Le hameau resté authentique est en cours de restauration par l'Association Le Patrimoine. Il offre un patrimoine intéressant avec l'ancienne école saisonnière, devenue la Maison du Patrimoine, siège de l'association, qui a fermé en 1953 et a été transformée en musée, le four à pain, le coffre à aumônes de la chapelle Saint-Roch et Saint-Bernard, les vestiges de l'exploitation des mines de charbon sur le mur de l'ancienne école (19^{ème} siècle), ou le détail de la porte de la maison d'Ignace Blanc de La Cour (tailleur de pierres au 19^{ème} siècle).

Les 28 et 29 juillet : Les Rencontres du patrimoine à Villarnard

Conférence, projection d'un film et repas champêtre : réservation avant le 23 juillet au 06 11 02 23 37

Attention, si vous empruntez le sentier de Villarnard jusqu'à la Tania, la pente est assez raide !

9. Une curiosité entre Le Praz et la Juiraz : le rocher des Miracles

Il se situe sur le chemin entre La Juiraz, le Praz (sentier de la Pige) et Saint-Bon (sentier de la Barnosaz). En patois saint-bonnais, on le nomme le « rotzé di M'râ » (le rocher des emmurés). Porteur de légendes et traditions, ce rocher naturel fendu en deux sur toute sa longueur fut à différentes époques un lieu de refuge : invasions sarrasines (10^{ème} siècle), occupation espagnole (18^{ème} siècle), troupes révolutionnaires (1792-1796), occupation allemande durant la Seconde guerre mondiale (1940-1944). Jusqu'en 1950, un oratoire de la Sainte-Trinité trônait en son sommet.

10. Montcharvet : un hameau en ruines

Vous découvrirez un hameau en ruines, en partie rebâti (3 maisons). Jusqu'en 1960, c'était encore un gros village habité toute l'année avec de nombreuses granges-écuries et une chapelle Saint-Grat, patron des récoltes. L'abondance de gypse dans ce secteur donnait une eau très sulfatée et la rendait impropre à la consommation, ce qui a conduit les habitants à abandonner le village. Autrefois, on y trouvait les meilleures terres du territoire grâce à une exposition favorable. A voir : le linteau en bois avec une croix gravée (aujourd'hui à terre, en face de la ruine, côté gauche du chemin), à l'entrée du village depuis le sentier de la Croix des Morts (route du Reposoir depuis La Juiraz). Départ du sentier : pont de la Traverse, côté droit.

11. Le sapin argenté de la Corbière

Les forêts courchevelloises sont composées à 92 % de résineux, essentiellement d'épicéas, mais aussi de sapins (4 %). Le spécimen rare, le plus célèbre et le plus ancien de sapin pectiné s'appelle le « sapin argenté ». Il est situé entre les hameaux de la Corbière et de la Juiraz, sur le chemin en direction de Moriond, dans le bois du Biolley. Il mesure 45 m de haut, avec une circonférence de 3,58 m et serait âgé de plus de 500 ans. Vous pouvez emprunter le sentier dans le sens de la descente ; le sapin se trouve quelques dizaines de mètres en contrebas de la Corbière.



Jeu-concours

Vous connaissez le patrimoine de Courchevel sur le bout des doigts ? Répondez aux questions ci-dessous et tentez de gagner un livre sur Courchevel ou le patrimoine montagnard. Certains indices peuvent se cacher dans les pages précédentes ou dans les Petits guides du patrimoine été / hiver édités par Courchevel Tourisme.



1. Le rocher des miracles à la Jairaz : À quoi servait l'anneau fixé sur le dessus du rocher ?



6. A quoi servait cet anneau que vous pouvez notamment trouver à Saint-Bon Le Bas, rue des moulins ?



2. Cette borne-fontaine datée de 1870 est sans doute la plus ancienne de la commune. Elle est très caractéristique avec sa poignée de main gravée et son chapeau bicorne, signe de la franc-maçonnerie et de l'entraide, notamment entre corporations. Saurez-vous la situer ?



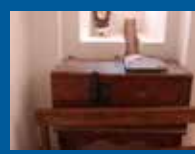
7. Savez-vous dans quel village se situe cette date gravée sur le pan d'une maison, ancien siège d'une châtelainie du 17^{ème} siècle ?



3. A quoi servait cette balise datant de 1951 et où peut-on la trouver ? (Il en existe dans 2 villages de la commune)



8. Cette meule creusée dans le rocher est le vestige d'un ancien moulin. Mais dans quel hameau abandonné se trouve-t-elle ?



4. Quelle était l'utilité de ce meuble que l'on peut voir dans la plupart des chapelles de la commune ? (celui-ci est visible dans la chapelle de la Nouvaz)



9. Dans quel hameau se situe la roue de cet ancien moulin ? L'existence de ce moulin est très ancienne ; on en retrouve des mentions dans les archives en 1590. Il était source de revenus pour la communauté puisqu'acensé à des habitants de la paroisse qui en assuraient le fonctionnement et l'entretien contre une redevance. Il a été vendu le 13 octobre 1813 à Balthazar Chedal Bornu, laboureur à la Perrière.



5. Ces barrières traditionnelles en pierres et bois, qui bordaient les chemins, servaient à clôturer les potagers et les champs. On les trouvait exclusivement sur la commune (pas d'équivalent en Val Vanoise). Il en reste quelques témoignages dans trois villages. Saurez-vous citer ces villages ?



10. Dans quelle chapelle de quel hameau pouvez-vous admirer cette sculpture de la sainte-patronne des femmes en couches, invoquée aussi pour soigner les maux de reins ?

Jeu-concours - Sur les traces du patrimoine local

Coupon-réponses

Les gagnants seront tirés au sort parmi les bonnes réponses. Résultats dans le Journal de l'automne ! Participation limitée à deux bulletins par famille (même nom, même adresse).

1.....
2.....
3.....
4.....
5.....

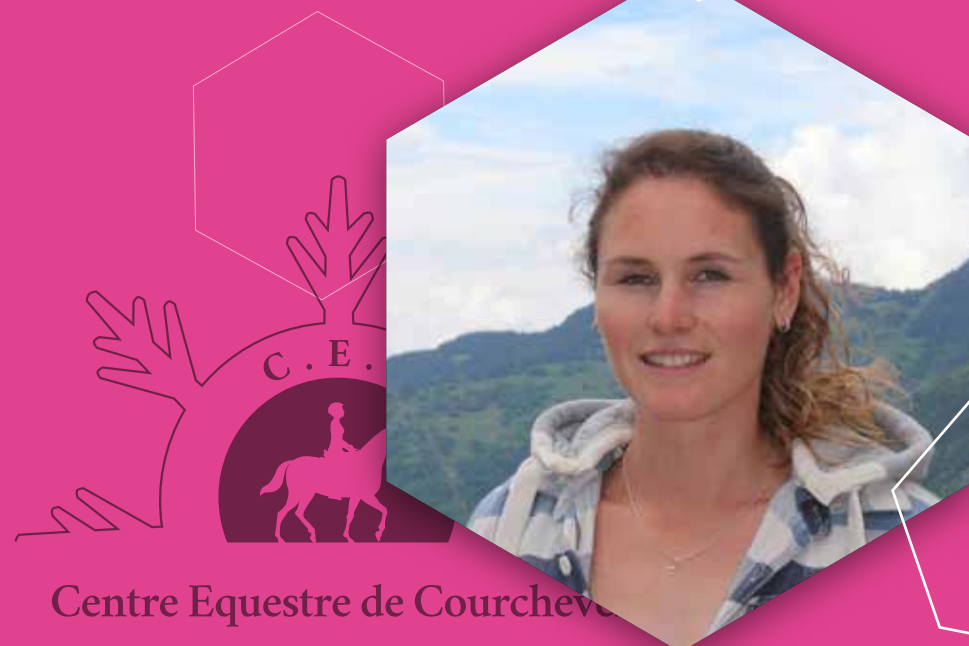
6.....
7.....
8.....
9.....
10.....

Nom Prénom Adresse
Tél. Mail

Coupon-réponse à renvoyer ou à déposer avant le 30 août 2018 à la mairie de Courchevel

Pauline Chardon Responsable du centre équestre de Courchevel

Dynamique et pleine d'entrain, la jeune Pauline Chardon, originaire du pays, a hérité de son père Gérard sa passion pour les chevaux. Après une scolarité au lycée de Moûtiers en sport-étude pour tenter une carrière dans la compétition de ski, sa deuxième passion, elle effectue des études de commerce à l'INSEEC de Chambéry. En 2011, tout en préparant son diplôme, mais aussi le Brevet d'Etat de monitrice de ski, elle reprend l'activité de centre équestre que son père avait créée en 1980 à Courchevel Le Praz. Pauline a été plongée dans le bain dès son enfance : « Mon père m'a mise sur un poney à l'âge de 3 ans. Quand j'avais 5-6 ans, je me promenais toute seule sur mon poney sous le regard amusé des villageois. J'allais au bureau de tabac acheter des bonbons avec mon poney que j'attachais devant le magasin... A 10 ans, je dressais déjà des chevaux. Plus tard, à l'époque où je



Centre Equestre de Courchevel

faisais du ski de compétition, je montais à cheval tous les jours lorsque je n'avais pas d'entraînements. »

Grâce à son investissement, Pauline reconnaît avoir la chance de vivre aujourd'hui de ses deux passions. L'hiver, elle enseigne le ski et tous les jours de l'année, elle se consacre à ses chevaux et à son centre équestre. « Je vis de ce que j'aime, mais c'est un métier qui est très dur. On est obligé de se lever tous les jours, qu'on soit malade ou pas. C'est physique ! Il faut parfois rouler des rouleaux de foin de 250 kg. Cela fait deux ans que je n'ai pas pris de vacances. Mais à côté de ça, les satisfactions sont nombreuses : je vis à l'extérieur, à côté de mes animaux, je me sens libre. Les chevaux nous apportent beaucoup. Lorsqu'on les aime, on est content de se lever tôt le matin pour les nourrir et les soigner. » Pauline possède une quarantaine de poneys et chevaux dont la plupart ont eu un passé difficile ou étaient destinés à la boucherie. « C'est un choix de notre part. On les valorise, on leur donne une nouvelle vie plus heureuse. Et ils nous le rendent bien ! Mais certains chevaux naissent aussi chez nous ! » Tous les chevaux de Pauline sont présents l'été à Courchevel. L'hiver, ils sont parqués dans les écuries de la ferme de Pralong. En intersaison, seuls une douzaine restent ici. Certains sont placés en pension dans les pâturages de Maurienne ou du Jura.

père, Pauline a développé l'activité en apportant une dimension éducative, en plus des activités touristiques. Elle essaie de répondre à la demande de la population qui souhaite suivre des cours également pendant les intersaisons. « En ce moment, je prépare le diplôme pour enseigner l'équitation. Cela demande de gros investissements financiers et de temps. Mais dès le mois de juillet, je pourrai moi-même donner des cours et encadrer les promenades. » Tout l'été, le centre équestre propose des cours collectifs ou particuliers, des balades pour adultes et enfants, des randos à la journée, ou des stages d'une semaine pour les enfants de 6 à 12 ans. « L'été, les enfants du pays se procurent un forfait saison pour s'adonner à l'équitation 3 jours par semaine. Ils viennent aussi le printemps et l'automne pour avoir une pratique un peu plus régulière. » Pauline participe aussi à l'animation touristique avec les promenades en calèches. « L'hiver, on intervient vraiment dans la vie de la station. Les gens se prennent en photo devant les calèches ou caressent les chevaux sur la place du tremplin. Les traîneaux sont loués par les hôtels pour l'arrivée du Père Noël ou par des restaurants qui n'ont pas d'accès direct sur la route pour des transferts de clients. »

Pauline a consacré 4 ans de sa vie avec passion et à plein temps pour que l'activité du centre équestre évolue. Ce qu'elle avait imaginé se met progressivement en place. Elle reste à l'écoute des familles de la commune et déborde encore d'idées et d'envie pour satisfaire tout le monde.



Pauline participe à l'animation touristique de la station l'hiver, avec les promenades en calèche et le retour du ski joering qu'elle pratiquait déjà dans son enfance.

7 juillet : Journée portes ouvertes au village des poneys

Avec sa sœur Amandine qui est présente au centre l'été et l'aide précieuse de son



Nouvelles adresses à La Perrière

Parce que l'adresse est gage de bonne localisation pour les secours, livreurs, touristes... un important travail de dénomination des voies et de numérotation des bâtiments se déploie actuellement à La Perrière, comme cela s'est produit à Saint-Bon en 2015.

Dès l'automne 2015, des rencontres avaient été organisées pour informer la population de ce chantier et un comité d'élus s'était réuni à plusieurs reprises pour baptiser les voies perreraïnes. Cette première phase a fait l'objet d'une première délibération du conseil municipal de La Perrière en décembre 2016. Impasse de l'Herbe rouge, ruelle de la Crescia, ruelle des Deux facteurs, ruelle du Pain d'Antan, chemin des Charuesses... figurent désormais sur les plans de la commune.

Lors d'une réunion publique organisée en avril à Saint Jean, les élus et services techniques municipaux ont présenté

les modalités de déploiement de ces nouvelles adresses. Ainsi, une première étape sera menée cet été par les agents de la Police municipale qui distribueront les nouvelles adresses dans les boîtes aux lettres de La Perrière (pour les copropriétés, ce document est remis par les syndics.) Les plaques sont en cours de fabrication et seront posées (nom de rue) ou distribuées (numéros) au cours de l'été. Concernant les professionnels de l'adresse (GPS, livraison...), des fichiers complets et précis sont en cours de transmission. Si vous avez des questions, nous vous invitons à contacter les services municipaux ou à consulter le site internet.

www.mairie-courchevel.com

CONTACT

Centre Technique Municipal
Armelle Boudon Cluzeau
adressage@mairie-courchevel.com

Préserver nos ressources

D'où vient l'eau qui sort de nos robinets ? De nos montagnes ! En 2016, le travail mené par un hydrogéologue et les services de l'Agence Régionale de Santé, ont permis de repérer et de localiser les périmètres de captage d'eau sur la commune. Grâce à l'enregistrement des coordonnées GPS, les périmètres ont été cartographiés de manière précise par les services techniques.

« A partir du mois de juin, les 6 agents du service de l'eau ont commencé à installer des jalons et des rubans pour sécuriser de façon pérenne une vingtaine de périmètres de captage » explique Michel Trève, chef du service de l'eau. Véhicules tout terrain, randonneurs, troupeaux de vaches... nos alpages sont en effet fréquentés par de multiples visiteurs qui représentent autant de sources de pollutions potentielles. Avec une réglementation nationale qui s'intensifie, ces travaux de



sécurisation permettront de conserver une eau la plus naturelle possible.

« Nos interventions ont fait l'objet de nombreuses concertations, à la fois avec les propriétaires lorsque les parcelles sont privées, mais aussi avec les alpagistes pour leur expliquer le sens de notre démarche. » Du Fontanil jusqu'au lac du pêtre à 2282m d'altitude, en passant par Saint-Bon, le Praz... plus de 9 kilomètres linéaires de clôture vont ainsi être déployés pour un investissement d'un peu plus de 100 000 euros. Si la plupart

resteront de façon définitive, les aménagements situés sur les pistes de ski seront démontés à l'automne pour être remontés au retour des beaux jours.

CONTACT

Centre Technique Municipal
Service de l'eau
04 79 08 24 74

Je fleuris, tu fleuris, nous fleurissons

Le jury réuni lors de la cérémonie des Maisons fleuries, le 19 avril dernier



Avec l'arrivée de l'été, quoi de plus agréable que de se promener dans des villages et hameaux fleuries ? Depuis plus de 40 ans, la commune s'engage à embellir le territoire grâce aux actions des services techniques et encourage les Courchevellois à fleurir leurs extérieurs, comme par exemple avec le concours des Maisons fleuries.

Jury de passionnés...

Pendant l'été, le jury du concours des Maisons fleuries arpente la commune, les yeux rivés sur les balcons, façades, terrasses et jardins. Constitué de bénévoles, d'élus et d'agents municipaux, il attribue les notes aux participants au concours, mais aussi les bons d'achats aux habitants qui fleurissent significativement leur habitation (hors concours). « Moi-même, je fleuris chez moi. C'est un sujet qui me tient à cœur ! C'est donc naturellement que j'ai accepté de faire partie du jury. Nous sommes d'ailleurs à la recherche de nouveaux bénévoles » confie Françoise Bruet, habitante de Saint-Bon.

Munis de leur grille de notation, les membres du jury sont attentifs à différents critères : propreté générale, qualité du fleurissement et des contenants, originalité, intégration des principes de développement durable, etc. « Globalement, les gens fleurissent de moins en moins leurs extérieurs. Il faut dire que cela coûte de plus en plus cher... C'est pour cela qu'on s'investit dans ce concours, car il incite et récompense vraiment les habitants qui font l'effort de contribuer à l'embellissement de la station ! »

En 2017, sur 62 personnes inscrites, 22 sont lauréates. Et 342 personnes ont été récompensées hors concours par un bon d'achat de 20 euros. « Avec les 5 catégories (voir ci-contre), tout le monde peut participer à son niveau. Ma préférée, c'est celle des jardins potagers. On discute avec les jardiniers de leurs pratiques, on s'intéresse particulièrement à la dimension développement durable (absence de pesticides, gestion de l'eau...), c'est un moment de partage enrichissant. »

...pour concours de passionnés !

C'est justement dans cette catégorie des jardins potagers que Julien Thezan, 25 ans et originaire du Buisson, a remporté cette année le 3^{ème} prix. « C'est la première fois que je fais un potager et je remercie mes parents qui m'ont gentiment prêté le jardin ! Pour moi, le potager, c'est un endroit au calme où je me sens bien, c'est aussi là où je peux faire mes petites expérimentations. Je n'ai utilisé que des graines reproductrices ou des semis non hybrides provenant d'une pépinière locale. Concernant l'entretien du potager, l'emploi de pesticide ou herbicide est banni de mes pratiques. Je pense que cela a plu au jury ! Et si ça peut prouver à quelques réticents qu'il n'y a pas besoin d'utiliser de produits chimiques pour arriver à quelque chose de correct... Aujourd'hui, c'est un grand privilège que de pouvoir manger mes légumes sains, de saison et locaux ! »



Julien dans son potager, lors du passage du jury du concours 2017.

Le palmarès 2017 par catégorie :

Habitat collectif - Balcon individuel

1^{ère} : Corinne CHATAIN (Le Praz)
2^{ème} ex aequo : Adrienne CHARPIN (Le Praz), Bérangère COGERINO (Le Praz) et Véronique LATHURAZ (Village)

Habitat individuel - Façade

1^{er} : Fabrice CHEDAL-ANGLAY (Le Fontanil)
2^{ème} : Marianne PELAYO (Le Praz)
3^{ème} : Annie CHARDON (Le Praz)
4^{ème} : Pierre- ves ALBRIEUX (Le Fontanil)
5^{ème} : Emilie SCHWEITZER (Vignotan)

Habitat individuel - terrain aménagé

1^{ère} : Katherin SHARP (Les Chavonnes)
2^{ème} : Josiane TOUSSAINT (1850)
3^{ème} : Valérie CHARPIN (Le Praz)
4^{ème} : Cléa et Gaston CHATAIN (Le Praz)
5^{ème} : Bernadette RENE FISCHL (Le Praz)

Jardins potagers

1^{er} : Michel PACHOD (Le Praz)
2^{ème} : Pierre FARGEIX (Saint-Bon)
3^{ème} : Julien THEZAN (Le Buisson)
4^{ème} : Jonathan SHARP (Les Chavonnes)
5^{ème} : Kirsty CONVARD (Les Chavonnes)

Résidences, Hôtels et Commerces

1^{er} : Restaurant Le Bouc Blanc (La Tania)
2^{ème} : Hôtel Les Bleuets (1850)
3^{ème} : Les Chalets du Rabel (La Tania)

CONTACT

Service Economie et Aménagement de la montagne
04 79 08 48 81

Lever de rideau sur la programmation de cet été

Que vous soyez fans de musique classique, de chants romantiques, de comédie ou encore de jazz manouche, la programmation culturelle estivale de Courchevel vous réserve de véritables moments d'émerveillement. Théâtre, cinéma, art pyrotechnique, concerts dans des cadres surprenants... Cet été, les 3 coups annonceront le démarrage d'une saison particulièrement riche. En scène !

3 > 7 juillet : Les 3 Coups, festival de théâtre amateur



3 juillet à 21h15 : « Les deux timides » Compagnie Hisse et eau (hors compétition)

La timidité, quel curieux trait de caractère. J. Frémassin et M. Thibaudier en sont le parfait exemple.

4 juillet à 18h : « Fantasio » Cours Sauton (hors compétition)

La princesse Elsbeth est triste. Saint Jean est mort et elle doit se marier à un prince grotesque. Fantasio décide

de se substituer à lui, afin de sauver la princesse.

4 juillet à 21h : « Caprices » Compagnie Comme c'est bizarre

C'est l'histoire de rencontres où l'orgueil défie l'amour. Des êtres en quête d'absolu manquent d'un courage pourtant salvateur.

5 juillet à 18h : « Etat critique » Compagnie La Clémentine

Sainte-Beuve, écrivain et critique, est l'ami de Victor Hugo. Il est aussi éperdument amoureux d'Adèle, la femme de Victor. Comment peut-on séduire la femme d'un génie quand on n'a ni son talent ni charme personnel ?

5 juillet à 21h : « J'adore l'amour... J'aimerais bien le refaire un jour ! » La Comedia del ablyx

Un appartement chic, du champagne, des friandises, tout est en place pour un rendez-vous amoureux. Mais l'arrivée de son ex et sa meilleure amie va faire basculer la soirée de Carole...

6 juillet à 18h : « Trois semaines après le paradis » Théâtre parts cœur

Pour parler des attentats du 11 septembre, l'auteur américain Israel

Horovitz a choisi de décrire ce qu'il a vécu et ressenti pendant les 3 semaines qui ont suivi "la perte du paradis".

6 juillet à 21h : « L'enfer parmentier » Compagnie Coup de théâtre

Six femmes sont enfermées. Inlassablement, elles épluchent des pommes de terre en s'inventant des histoires, en se souvenant de leur vie d'avant et en essayant de trouver les raisons de leur enfermement...

7 juillet à 21h : « Tout baigne » Compagnie La belle aventure (hors compétition)

Yann-Joël et sa femme vont avoir un enfant. Mais le couple va se retrouver bloqué par les intempéries avec des personnages hauts en couleurs. Tous vont essayer de se sortir de cette situation, sans dévoiler à la femme enceinte ce qui se passe réellement dehors, et éviter ainsi un accouchement prématuré...

Salle de spectacle de la Tania
Représentations gratuites sauf les 3 et 7 juillet (10€ et 8€)
Informations auprès de l'Office du tourisme de La Tania

9 > 14 juillet : La Chambre à Musique



9 juillet à 18h :

Concert d'ouverture par les professeurs de l'académie musicale : Cécile Costa-Coquelard (violin et alto) et Lucie Arnal (violoncelle).

11 juillet :

Présence exceptionnelle de Thomas Pellerin, concertiste et professeur d'orgue
15h : Animation autour de l'orgue baroque
18h : Récital d'orgue

14 juillet à 18h :

Concert de clôture du stage par les ensembles de musique de chambre

Église Saint-Jean
La Perrière
Entrée libre

18 juillet > 22 août : Les Fêtes musicales de Savoie



18 juillet à 21h : Camerata du Léman

En résidence à Genève durant deux ans, cet orchestre a apporté la preuve de son excellence dans de nombreux programmes classiques et romantiques.

1^{er} août à 21h : Un sourire pour cent larmes

La poésie tour à tour acide, émouvante, surréaliste ou mystique de Max Jacob,

accompagnée par la musique toujours inattendue et originale d'Erik Satie.

8 août à 21h : Musique et paroles de Mozart
Durant sa courte vie, Mozart à composé 600 œuvres. A côté de cela, il a trouvé le temps de s'amuser, d'être amoureux et d'écrire presque 2 000 pages de lettres passionnantes. Daniel Mesguich nous en lira quelques-unes, montrant l'esprit malicieux et frondeur qui se retrouve dans sa musique !

15 août à 21h : Soirée jazz

Le grand contrebassiste Philippe Brassoud a réuni un groupe (deux guitares, accordéon et contrebasse), pour jouer sa musique de prédilection,

le Jazz manouche. Résultat scotchant garanti !

22 août à 21h : Récital de piano par Rebecca Chaillot

Cette jeune pianiste passionnée a un riche parcours derrière elle, concerts dans le monde entier, en récital, ou avec des partenaires comme Renaud Capuçon, Augustin Dumay ou Patrice Fontanarosa. Sa discographie reflète ses passions : Chopin, Liszt, Beethoven...

Auditorium Gilles de La Rocque

Entrée libre

06 08 26 68 81

www.FetesMusicalesdeSavoie.com

25 juillet : Pyrosymphonie Live



Casse-noisettes de Tchaïkovsky

Féerie sonore et visuelle par l'Orchestre Symphonique de Minsk, le jeune ballet du Centre Artys, les feux d'artifice de la société Pandora, sous la direction artistique de Georges Kiss des Fêtes Musicales de Savoie.

Spectacle gratuit - 21h30

Tremplins olympiques

(en cas de météo défavorable, report au 26 juillet)

4 août : Festival baroque de Tarentaise



Concert Mad Songs par l'Ensemble Leviathan

Les airs de folie sont nombreux dans la musique de scène anglaise du XVII^e siècle. Véritable mode, le plus

souvent chantés par des personnages féminins, ils permettent aux actrices nouvellement arrivées sur les scènes londoniennes de montrer leurs talents, de la virtuosité vocale à l'intensité dramatique. Multi-instrumentiste passionnée, Lucile Tessier prépare une thèse à la Sorbonne sur ce thème.

Concert payant (25 €)

Eglise de La Perrière - 20h30

Réservations : 04 79 38 83 12

www.festivaldetarentaise.com

16 août : Concert de piano d'André Gorog

Couronné par de nombreux premiers prix au Conservatoire national supérieur de musique de Paris, André Gorog est titulaire de prestigieux prix internationaux.

Chaque été, il anime des stages de piano à Courchevel.

Auditorium Gilles de La Rocque - 20h30

Entrée libre

De juin à novembre : Les Nuits du cinéma

Les Nuits du Cinéma 2018, c'est 6 soirées de juin à novembre :

- vendredi 8 juin
- samedi 7 juillet
- vendredi 3 août
- vendredi 7 septembre
- vendredi 5 octobre
- vendredi 9 novembre

« La nouveauté pour 2018, c'est l'abandon des soirées thématiques au profit d'une sélection par horaires, explique Josette Richard, adjointe au maire déléguée à la culture. Ainsi, le premier film, qui démarre toujours à 18h, sera adapté à un public familial. Ensuite, la soirée se poursuivra avec une comédie orientée grand public, puis le dernier film abordera des thématiques plus engagées. »

Auditorium Gilles de La Rocque

Entrée libre

04 79 08 24 14

Programmation :

www.mairie-courchevel.com

Courchevel Sports Outdoor : le collectif qui bouge

Ces dernières années, les sports outdoor de montagne ont le vent en poupe et séduisent un public de plus en plus large. Acteur majeur sur le territoire, le club Courchevel Sports Outdoor (CSO) place Courchevel parmi les stations incontournables dans ce domaine.



Les actions de CSO permettent de faire rayonner les couleurs de Courchevel en France et à l'international.

6000 participants

Millet Ski Touring, Plum KV, Dynastar X3, Courchev'Ailes, Millet Mountain Race (ouverture de la saison estivale skis aux pieds dans la Combe de la Saulire), Red Bull 400, New Balance X-Trail, triathlon Felt X3... Hiver comme été, CSO propose un programme sportif original et dynamique à Courchevel ! L'an dernier, plus de 6000 personnes y ont participé ! « Si nous parvenons à offrir une organisation de qualité aux participants, c'est notamment grâce au travail essentiel et la motivation des nombreux bénévoles qui se mobilisent ! » précise Jean-Luc Chedal, président du CSO.

A Courchevel et nulle part ailleurs

Sans cesse à l'affût de nouvelles idées, CSO crée régulièrement la surprise en créant des épreuves originales ou en développant une communication à fort impact (plus de 7600 abonnés sur les réseaux sociaux). « Des courses, il y en a des milliers en France ; il faut proposer des choses inédites pour attirer les athlètes ! » En 2012, Courchevel était notamment la première station française à créer et baliser un parcours de ski alpinisme (Millet Ski Touring Courchevel) damé et sécurisé avec des bornes hectométriques. En 2014, la station poursuit en créant le premier parcours de Kilomètre Vertical, damé et sécurisé.

Mutualiser les moyens

En parallèle de ces événements emblématiques, CSO est un club de sportifs ! Créé en octobre 2016, le collectif regroupe 8 sections sportives (voir encadré). Gérées par 5 associations autonomes dans leur gestion et leurs finances, ces sections ont choisi de se réunir pour bénéficier d'une communication commune et de la synergie sur des actions collectives. « Une mutualisation qui permet de développer les sports outdoor mais aussi de favoriser l'émergence de vocations grâce aux sorties, aux entraînements et aux stages » explique Jean-Luc Chedal, président du CSO. Les objectifs pour l'avenir ? « Développer la pratique des plus jeunes ! » Ouverte en janvier 2016, la section jeunes du club d'escalade totalise 33 licenciés et déjà de beaux résultats en compétition ! Fort de ce succès, CSO souhaite ainsi développer l'encadrement des jeunes dans d'autres disciplines (VTT, vélo de route, parapente, trail,...) afin de les former à la pratique des sports de montagne et pour que les sports outdoor continuent de faire rayonner Courchevel.

CONTACT

Courchevel Sports Outdoor
www.courchevelsportsoutdoor.com



Les présidents des sections (de gauche à droite) : G. Prin, C. Valla, G. Dubois Chabert, J.L. Chedal et P. Gibaud

Le club en bref

- Plus de 300 membres
- 8 disciplines : raid, triathlon, trail, parapente, cyclisme, VTT, escalade, ski de randonnée
- 5 sections :
 - CSO Montagne et Escalade présidée par Guillaume Prin (140 membres),
 - CSO Cyclisme présidée par Jean-Luc Chedal (80 membres),
 - CSO Vol Libre présidée par Geneviève Dubois Chabert (70 membres),
 - CSO Trail présidée par Patrice Gibaud (20 membres)
 - CSO Triathlon et Raid présidée par Clément Valla (20 membres)

Les voyages forment la jeunesse !

Le 29 mai, 51 enfants de CM1 et CM2 de l'école de Courchevel le Praz et 7 accompagnateurs prenaient la direction de Camaret-sur-mer pour passer plus de 10 jours sur la presqu'île de Crozon en Bretagne.



Voyage dans le temps au musée de l'école rurale de Trégarvan



Bien que plus habitués aux montagnes, les jeunes Courchevellois ont eu le pied marin à bord des catamarans !



Voile et pêche à pied de coquillages et crustacés sous le ciel bleu breton



Non, nous ne sommes pas au parcours accrobranche du lac de la Rosière !



Promenade sur la dune de Pen Hat à l'extrême est de la presqu'île de Crozon



Après le soleil, tous en cirés pour affronter la pluie !

Nos chères têtes blondes ont dû faire appel à leur sens de l'orientation pour sortir de ce labyrinthe géant à ciel ouvert !

SOS Abeilles



Abeille noire butinant l'Euphorbe

Les abeilles jouent un rôle essentiel dans la pollinisation des plantes de nos prés, de nos jardins et des forêts. Elles permettent à elles seules la reproduction de 80% des espèces végétales sur terre ! Parmi les 700 espèces d'abeilles présentes dans les Alpes, une seule fournit du miel, mais l'abeille noire, chère aux apiculteurs locaux, est en danger...

Abeilles domestiques

En avril dernier, à l'occasion de la cérémonie des Maisons fleuries, Jean-Louis Carret, membre du Centre d'Etudes Techniques Apicoles de Savoie (CETA), donnait une conférence sur les abeilles. Son constat est sans appel : l'abeille noire, autrefois appelée abeille française ou abeille commune est en déclin. Pourtant, elles ont survécu à deux glaciations et se sont adaptées au milieu montagnard : faible consommation hivernale, butinage par temps frais... Lors des hivers rigoureux, elles diminuent la taille de leur colonie, consomment donc moins de miel et augmentent ainsi leurs chances de survie. Mais aujourd'hui, l'abeille noire, ou apis mellifera-mellifera pour les initiés, est menacée par l'hybridation due à l'importation d'abeilles « exotiques » réputées à tort plus productives. Elle pourrait alors, en se mélangeant à d'autres espèces, perdre ses qualités acquises au fil des millénaires. Ajoutons à cela l'usage des pesticides et la raréfaction de la biodiversité, et l'on obtient le cocktail idéal de la disparition d'une espèce ancestrale.

Malgré ces menaces, les petits ruchers familiaux dispersés dans nos paysages n'ont toujours pas d'équivalent pour assurer la reproduction des végétaux, et leur disparition serait une perte irremplaçable pour la biodiversité. De son côté, l'association « le CETA de Savoie » œuvre pour la sélection et la diffusion de l'abeille noire, et forme ses adhérents à son élevage, sa priorité est de tout mettre en œuvre pour démontrer aux apiculteurs l'intérêt qu'ils ont à travailler avec l'abeille du pays.

Le contexte apicole savoyard

La Savoie compte plus de 2000 apiculteurs : peu de professionnels, quasiment tous pratiquent une apiculture de loisir ou sont pluriactifs. Cette apiculture aux exploitations modestes participe parfois à l'économie familiale, et permet aussi à l'ensemble du cheptel de pouvoir conserver ses caractères génétiques d'origine. Nos difficiles conditions alpines et une floraison qui s'étale sur une très courte période produisent une récolte de miel faible et aléatoire, mais aux propriétés très recherchées des amateurs de produits naturels. La qualité et la saveur incomparables de ces miels résultent de la particularité d'être récolté sur la flore sauvage de l'espace montagnard encore préservé des pratiques agricoles modernes.

Abeilles sauvages

Si une seule espèce d'abeille produit du miel, que font les autres ? Les abeilles sauvages, elles aussi en déclin, sont également la garantie de la diversité dans la nature, et dans nos assiettes ! Car un tiers des aliments que nous consommons dépend de la pollinisation. Sans la pollinisation des abeilles, les plantes à fleurs et fruits ne pourraient plus se reproduire. Et sans les plantes à fleurs, les abeilles n'auraient plus de nourriture. Voilà pourquoi faire pousser des plantes mellifères chez vous participe activement à leur sauvegarde !

Petit glossaire (non exhaustif) des plantes mellifères

Dans les plantes mellifères, les insectes pollinisateurs viennent butiner un « cocktail » composé de pollen, nectar, propolis et miellat.

- Dans vos jardins : pommier, noisetier, tilleul, acacia, framboisier, groseillier, lierre grimpant, houx.
- Sur vos balcons : rhododendron, gaura, santoline, buddleia, thym, romarin, lavande.

Déclarer ses ruches

En 2017, une cinquantaine de ruches ont été déclarées à Courchevel. Cette obligation annuelle pour tout apiculteur, dès la première colonie d'abeilles détenue, participe à la gestion sanitaire des colonies d'abeilles mais aussi à la connaissance de l'évolution du cheptel apicole. Pour en savoir plus, rendez-vous sur le site du ministère de l'Agriculture et de l'Alimentation :

mesdemarches.agriculture.gouv.fr

Gare au frelon asiatique !

En provenance d'Asie, le frelon asiatique est un destructeur d'abeilles et autres pollinisateurs.

Si vous suspectez sa présence sur la commune : n'hésitez pas à envoyer une photo de l'insecte ou de son nid, à un réseau de surveillance savoyard via cette adresse :

signalerfrelon73@gmail.com

CONTACT

Rucher des Allobroges
04 79 85 68 90
www.rdamoutiers.sitew.fr

CALENDRIER DES ÉVÉNEMENTS ET ANIMATIONS

JUILLET

Le 1^{er}
Millet Mountain race Courchevel (sous réserve d'un bon enneigement à la Saulire)

Du 3 au 7
Festival de théâtre amateur « Les Trois Coups » à La Tania

Le 7
Les Nuits du Cinéma à l'Auditorium du Jardin alpin

Réouverture des remontées mécaniques
Journée portes ouvertes au village des poneys de Courchevel Le Praz

Les 7 et 8
3 Vallées Addict Tour – VTT sur le domaine des Trois Vallées

Le 13
Pose de la première pierre de l'Alpinium à Courchevel Le Praz

Feu d'artifice et bal à Courchevel Le Praz

Le 21
Red Bull 400 à Courchevel Le Praz

Les 21 et 22
Fête de la Madelon à Courchevel Le Praz

Le 25
Pyrosymphonie Live Courchevel

à Courchevel Le Praz

(reporté au 26 en cas de météo défavorable)

Les 28 et 29
Rencontres du patrimoine à Villarnard

AOÛT

Le 2
Gala de patinage à la patinoire du Forum

Le 3
Les Nuits du Cinéma à l'Auditorium du Jardin alpin

Le 4
Plum KV Courchevel (trail et cyclisme)

Festival baroque de Tarentaise, concert de l'ensemble Léviathan à l'église de la Perrière

Les 4 et 5
New Balance X Trail Courchevel

Fête de Notre Dame des Neiges

à Courchevel Moriond

TOUT AU LONG DE L'ÉTÉ

Stages d'été

www.courchevel.com/stagesdetecourchevel

Les Fêtes Musicales de Savoie

à l'Auditorium du Jardin alpin

18 juillet, 1^{er}, 8, 15 et 22 août

Visites guidées de la FACIM

• **Nouveau** : À la rencontre d'un alpagiste, le 18 juillet à Courchevel Moriond, le 1^{er} août à Courchevel 1850

• **Nouveau** : Circuit « Les hameaux de Courchevel » :

Le Freney et La Nouvaz, les 16 et 30 juillet et 13 et 27 août

• Courchevel, une station pionnière, les 25 juillet, 15 et 22 août

• Visite nocturne de Saint-Bon, les 19 juillet, 2 et 30 août, de Courchevel Le Praz, les 11 juillet et 8 août

La chambre à musique

À l'église Saint-Jean de La Perrière – Entrée libre

les 9, 11 et 14 juillet

Du 4 au 10
Danses Courchevel à Courchevel 1850

Les 10 et 11
Coupe du Monde de saut à ski

à Courchevel Le Praz

Du 10 au 15
Flq Courchevel à Courchevel 1850

Les 11 et 12
Fête du village à La Nouvaz

Le 15
Fête des bûcherons à La Tania

Le 16
Délices d'alpages à l'alpage de Pralong

Concert de piano André Gorog à l'Auditorium

Gilles de La Rocque

Les 18 et 19
Fête au Village à Courchevel Village

Le 19
Triathlon FELT X3 Courchevel

21 JUILLET



28 - 29 JUILLET



2 AOÛT



TOUT L'ÉTÉ



Retrouvez toutes les expositions permanentes de la commune, tous les événements et plus d'infos :
www.mairie-courchevel.com
www.courchevel.com

SEPTEMBRE

Le 3
Retour des classes

Le 7
Les Nuits du Cinéma à l'Auditorium du Jardin alpin

Les 15 et 16
Les Journées Européennes du Patrimoine

à Villarnard

Le 15 et 16
Les Journées Européennes du Patrimoine

à Villarnard

Le 15 et 16
Les Journées Européennes du Patrimoine

à Villarnard

ÉTAT CIVIL

Naissance

Sasha AGRAMUNT, né en avril 2018

Félix PILLARD HAZUCKA, né en mai 2018

Pio VISCHI, né en mai 2018

Aljssia FAVRE, née en mai 2018

Mariages

Stéphanie BABIN et Grégory RUFFIER-LANCHE, en avril 2018

Jou CLARET-TOURNIER et Guillaume CALERO, en avril 2018

Barbara GERARD et Philippe DUFOR, en avril 2018

Eva HOYAU et Guillaume BOVET, en avril 2018

Eva HOYAU et Guillaume BOVET, en avril 2018

Décès

Hélène CHEDAL-ANGLAY épouse CHARDON, en mars 2018

Monique JULLIEN épouse BERTRAND, en mars 2018

Victor Marius CHARDON, en mars 2018

Alain CHARDON, en juin 2018

ALPINIUM, futur bâtiment multiservices du Praz

Cérémonie de pose de la première pierre

RDV à 19h sur le toit du gymnase de l'Envolée au Praz

13
JUILLET
2018

SPECTACLE SON & LUMIÈRE

Bal et buvette

22h15 - Lac du Praz



COURCHEVEL