

LE JOURNAL

DE COURCHEVEL

ÉTÉ 2019



DOSSIER

▶ Investir pour l'été

SPORT

▶ Mondiaux 2023 : les préparatifs se poursuivent

CULTURE

▶ Nos artistes locaux ont du talent !


COURCHEVEL



Michel Vion, président de la Fédération française de ski, Sarah Lewis, secrétaire générale de la Fédération internationale de ski, Philippe Mugnier, maire, Perrine Pelen, directrice générale du comité d'organisation des Mondiaux 2023 et Jean-Philippe Demaël, directeur général adjoint du comité d'organisation, réunis à Courchevel le 21 mai 2019.

Inscrivez-vous aux alertes SMS de la commune sur www.mairie-courchevel.com

Les prochains mois constitueront la dernière ligne droite du mandat pour l'équipe municipale que vous avez élue en 2014 à Saint-Bon et à La Perrière. Au fil de cette période, nous poursuivrons les projets sur lesquels nous sommes engagés. Tout d'abord, sur la thématique du développement durable. Depuis fin 2018, des réunions fédérant les différents acteurs de la station sont organisées régulièrement pour inscrire Courchevel dans une dynamique plus vertueuse. La Mairie a notamment développé plusieurs actions en ce sens sur les économies d'énergie, les déchets ou encore les déplacements avec le prochain schéma de mobilité.

Ensuite, la vie dans les villages. A travers les travaux de voirie ou sur les réseaux, le défrichage comme par exemple au Fay dernièrement, ou encore l'éclairage public, ce sont plus de 15 millions d'euros qui auront été investis. Pour faire vivre l'âme de nos villages, nous avons également proposé aux habitants de nouveaux temps de rencontres comme les Nuits du cinéma, la Fête de la pomme ou la Fête de la Saint Jean. La future médiathèque de l'Alpinium sera également, j'en suis convaincu, un nouveau lieu de vie où les Courchevellois auront plaisir à se retrouver.

Bien évidemment, l'attractivité touristique de la station est également au cœur de nos préoccupations et nous poursuivons les efforts engagés sur nos infrastructures : la qualité de notre domaine skiable en lien avec la S3V, l'accueil des Championnats du monde de ski de 2023, la construction de l'Alpinium et la rénovation du lac du Praz... Comme vous pourrez le constater en consultant le dossier de ce Journal municipal, l'offre estivale fait également partie de notre plan d'action. Chaque année, un budget important est consacré aux sentiers de randonnée et de vélo, l'aménagement de la Rosière, les parcours de via ferrata... mais aussi en soutien aux associations qui font vivre Courchevel à la belle saison. Je profite de ces quelques lignes pour les remercier, ainsi que les nombreux bénévoles qui s'impliqueront sur les prochains événements.

Vous pouvez compter sur notre engagement.

Le Maire de Courchevel
Philippe Mugnier

SOMMAIRE

LE JOURNAL
ÉTÉ 2019

Directeur de publication
Philippe Mugnier
Conseillère municipale en charge de la communication
Véronique Béné
Directrice de la communication
Sophie Denis
Comité de relecture
Véronique Béné, Elodie Termier, Julia Austen, Marie-Frédérique Alophilippe, Dominique Chapuis, Nicolas Dessum, Nicolas Gaulin, Nicolas Feidt, Alain Remillon
Rédaction
Marion Clastres, Sophie Denis, Coline Schneider
Crédits photos
Courchevel Tourisme, Golf de Courchevel, INEXA, Fédération Française de Ski, Patrick Pachod, Olivier Brojan, Mairie de Courchevel, Arc-en-cirque, Jane Goodall Institute, Club des Sports La Tania
Mise en page : Mairie de Courchevel
Parution : Été 2019
Tirage : 4 000 ex.
Imprimerie : Borlet Albertville
Imprimé sur du papier issu de forêts à gestion durable avec des encres végétales
Faites le tri, ce bulletin est recyclable !

En bref	3 à 5
Événement	6 et 7
Aménagement	8
Sport	9
Environnement	10
DOSSIER	11 à 14
Portrait d'ici	15
Loisirs	16 et 17
Culture	18 et 19
Santé	20
Seniors	21
Écoles	21
Patrimoine	22
Agenda et État civil	23

La cérémonie du 8 mai

Le 8 mai, après l'hommage de Philippe Mugnier devant les Monuments aux morts de La Perrière puis de Saint-Bon, les enfants de CE1 de l'école de Courchevel Le Praz ont entonné « Aux âmes citoyens », la chanson d'Aldebert, véritable message de paix qui a apporté un peu de soleil et de chaleur à cette journée pluvieuse, devant les élus, la population, les sapeurs-pompiers, les anciens combattants et les enseignants. Un musicien de la clique Saint-Bonnaise a ensuite repris La Marseillaise à la clarinette en solo, un autre moment émouvant.



EN BREF



Distribution de votre Journal : du changement !

Suite à plusieurs anomalies signalées dans la diffusion du Journal municipal, et afin d'optimiser le nombre d'exemplaires imprimés, votre magazine vous sera désormais envoyé de manière nominative dans votre boîte aux lettres. Pour signaler une erreur dans votre adresse, pour vous inscrire ou vous désinscrire de notre fichier, contactez le service Communication de la Mairie **par téléphone au 04 79 08 48 89 ou par mail à communication@mairie-courchevel.com**



Consultez le compte rendu des réunions publiques

Les comptes rendus des réunions publiques qui se sont déroulées à La Tania le 2 avril (projets en cours et à venir) et au Praz le 11 avril (travaux de l'Alpinium, aménagement lac...) sont consultables sur www.mairie-courchevel.com / rubrique "Actualités".



Lever de rideau pour la 3^{ème} édition des Nuits du cinéma

En 2019, la commune renouvelle Les Nuits du cinéma pour une troisième édition. Six dates sont programmées à l'Auditorium Gilles de La Rocque : Les vendredis 14 juin, 5 juillet, 2 août, 6 septembre, 4 octobre et 15 novembre (programmation participative pour la dernière séance).

Diffusion de 3 films (entrée libre) à partir de 18h.

Des travaux à Saint-Jean et au Grenier

A Saint-Jean, d'importants travaux de réfection des réseaux humides (eau potable, eaux usées, pluviales...) et secs (électricité, télécommunication...) sont programmés :

- De juin à octobre 2019 : rue Notre-Dame des Grâces et ruelles associées,
- D'avril à novembre 2020 : rue Saint-Jean Baptiste et ruelles associées.

Montant des travaux : 800 000 € TTC pour la première tranche.

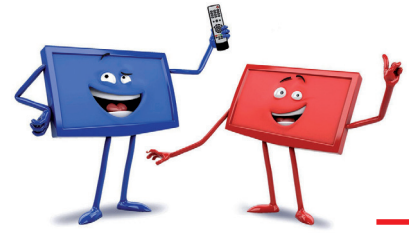
Dans le hameau du Grenier, un chantier se déroule jusqu'en octobre. Il a pour objet la réfection du réseau d'eau potable et la mise en séparatif des réseaux d'assainissement et d'eaux pluviales. Montant des travaux : 770 000 € TTC.

Des perturbations sont à prévoir dans ces secteurs sur l'ensemble des durées de chantier.



LE 25 JUIN 2019

LES FRÉQUENCES DE LA TNT CHANGENT !



TOUS À VOS POSTES!

POUR CONTINUER À RECEVOIR LA TNT

Evolution de la TNT, tenez vous prêts !

Le 25 juin, la commune subira des modifications de fréquences de la TNT. Cette opération technique aura un impact sur les téléspectateurs qui reçoivent la télévision par l'antenne râteau, entraînant la perte des chaînes. Il faudra procéder à une recherche des chaînes pour continuer à recevoir l'intégralité de la TNT après le 25 juin 2019. Les gestionnaires d'immeubles collectifs doivent s'assurer que l'antenne râteau collective est adaptée aux nouvelles fréquences qui seront utilisées à partir de cette date.

Toutes les infos et l'assistance sur www.recevoirlatnt.fr / centre d'appels : 0970 818 818



Tous en piste à La Tania !

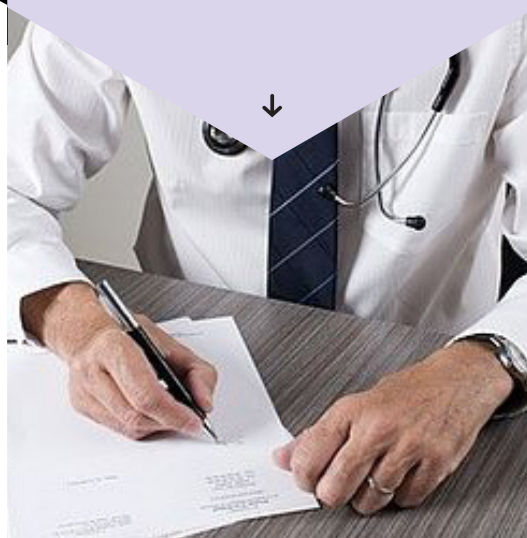
Un nouvel atelier de cirque vient compléter la longue liste des stages d'été proposés aux jeunes et aux adultes. Ouvert à tous (enfants à partir de 4 ans), il se déroulera à La Tania toutes les semaines, du 15 juillet au 25 août. Des cours seront dispensés les matins, avec une représentation le vendredi après-midi. Des séances de découverte sont également proposées l'après-midi sur inscription auprès des offices.

+ d'infos : www.mairie-courchevel.com

Fermeture du cabinet médical de Moriond

Le cabinet médical de Moriond sera fermé cet été dès le mois de juillet pour cause de travaux. Afin d'assurer un suivi auprès des patients, le cabinet sera ouvert jusqu'au 27 juin pour des consultations sans RDV : les lundis et mardis de 9h30 à 12h30, mercredis de 16h à 18h30 et jeudis de 9h30 à 12h30.

Pour rappel, Le Centre Médical de La Tania est ouvert à l'année. Consultez les horaires : **page Facebook Centre Médical Courchevel.**



Des Maisons fleuries et des habitants récompensés

La cérémonie de remise des prix des Maisons fleuries, au titre du concours 2018, s'est déroulée le 12 avril dernier à Courchevel Le Praz. 43 personnes ont concouru et ont remporté des bons d'achat pour des fleurs d'une valeur comprise entre 30 et 100 €. 347 personnes non inscrites au concours, mais qui ont fleuri significativement, ont été récompensées par un bon d'achat de 20 €. Palmarès 2018 sur www.mairie-courchevel.com.

La date limite d'inscription pour le concours 2019 a été fixée au vendredi 28 juin.



Le Festival de théâtre frappe 3 coups

Cet été encore, La Tania accueille le festival de théâtre amateur « Les 3 Coups ». Au programme : **8 juillet à 21h** : Valjean, **9 juillet à 18h** : Albertine en cinq temps, **9 juillet à 21h** : Un Nouveau départ, **10 juillet à 18h** : Mais n'te promène donc pas toute nue, **10 juillet à 21h** : Hors contrôle, **11 juillet à 18h** : Pericoloso, **11 juillet à 21h** : Porte de Montreuil, **12 juillet à 21h** : J'aime beaucoup ce que vous faites. Les places sont gratuites. Il est possible d'effectuer un stage de théâtre **du 8 au 12 juillet.**

+ d'infos : www.courchevel.com

Le logement saisonnier en question

Afin d'améliorer l'offre de logements saisonniers à Courchevel, la commune souhaite faciliter la mise à disposition des lits froids (logements vides ou peu occupés) tout en rassurant les propriétaires, les employeurs et les saisonniers. Ainsi, la signature d'une charte et d'une convention tripartite permettrait de garantir les droits et obligations de chacune des parties.

Afin d'évaluer leurs besoins et leur intérêt vis-à-vis de cette charte, **un questionnaire est proposé aux propriétaires, employeurs et saisonniers** sur www.mairie-courchevel.com.

+ d'infos : emilie.deirino@mairie-courchevel.com



Gratuité des remontées mécaniques

Cet été, les remontées mécaniques sont offertes **du dimanche 7 juillet au vendredi 30 août** (hors samedis).

Sont concernés :

- le télésiège de Plantrey
- la télécabine des Verdons
- le téléphérique de la Saulire
- la télécabine de La Tania

Pour assurer cette gratuité, la commune consacre un budget de 153 000 € HT dont 8 000 € pour les porte-VTT du télésiège de Plantrey.



Devenez propriétaire Côté Moriond

La commune rouvre les listes de candidatures afin de postuler pour l'attribution de 2 lots individuels (terrain et lot jumelé) à destination de résidence principale dans le programme d'aménagement de la ZAC Côté Moriond. Votre candidature devra être déposée **avant le 27 septembre 2019** (délai de rigueur) à la mairie de Courchevel ou par voie postale.

Dossier de candidature en téléchargement sur www.mairie-courchevel.com

+ d'infos : 04 79 08 24 14

Protégez les chimpanzés : recyclez vos portables !

Recycler son portable revient à réduire le besoin en nouveaux minerais, aider à lever des fonds pour soutenir le travail du Jane Goodall Institute et protéger ainsi les chimpanzés menacés en République Démocratique du Congo.

Dans la continuité de la démarche de développement durable de la commune, **déposez vos portables à Courchevel Emploi qui organise la collecte ou à la mairie, jusqu'au 31 juillet 2019.**



Le vrai coût de vos appareils électroniques est plus important que vous ne pouvez l'imaginer...



En savoir + sur mobilerecyclingday.org
#forestiscalling

L'appel de la forêt

the Jane Goodall Institute



Propriétaires : Conseils gratuits pour relooker votre logement !

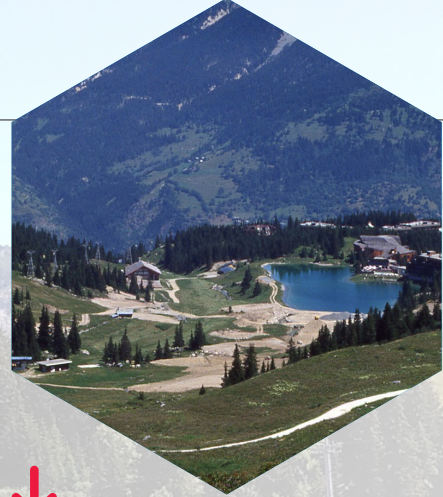
Les 28 juin et 25 juillet, Affiniski, partenaire de la station de Courchevel, vous offre un coaching déco pour votre résidence secondaire (biens loués ou mis en location pour la prochaine saison d'hiver). Le prérequis indispensable : l'appartement doit être sain. Un professionnel vous donnera RDV dans votre bien immobilier, vous conseillera sur sa mise en valeur et vous remettra un compte-rendu. Nombre de places limité !

Réservation : Morgane – m.koehl@affiniski.com / 06 26 01 56 55

La journée des propriétaires aura lieu **le 16 août** (programme à venir).

30 BOUGIES POUR LE GOLF

Ouvert de juin à octobre, le golf de Courchevel fêtera cette année ses 30 ans ! Entretenu par la commune qui en est propriétaire et animé par le Golf Club, l'équipement est fréquenté par de nombreux locaux et touristes, passionnés par la petite balle blanche et attirés par son cadre alpin dominé par la Saulire.



Les travaux

Les travaux débutent en 1988 sur le plateau des Verdons. Le site est choisi pour sa maîtrise foncière (propriété du Département). Les terrassements sont assurés par le SPTV (aujourd'hui S3V) pendant l'été 1988.

Le projet

L'architecte Robert Berthet est choisi pour dessiner le tracé. Le golf de Courchevel sera un compact de 9 trous sur 8 hectares de prairie avec un practice de 220 mètres de long, comptant 40 places d'entraînement. *« Le golf des Verdons, qui sera ouvert dès l'été 1989, bénéficie d'un site grandiose et d'obstacles naturels qui devraient assurer son succès »* pouvait-on lire dans le Journal municipal de 1988.



La genèse

En 1987, les amateurs de golf de la commune se sont réunis en association pour promouvoir le golf sur Courchevel. A l'époque, Martial Mugnier, président de l'association, et Armand Carlevato, directeur de la régie municipale, portent le projet auprès du Conseil municipal. Les élus donnent leur accord : un golf à Courchevel, c'est l'occasion de proposer de nouvelles pratiques pour développer le tourisme estival. A l'époque, un second projet était également à l'étude pour la construction d'un golf de « 18 trous de prestige » au Belvédère mais le morcellement foncier (grand nombre de propriétaires) n'a pas permis de donner suite.



Premiers swings !

En 1989, le practice ouvre au public et le club délivre ses premières cartes de membre !

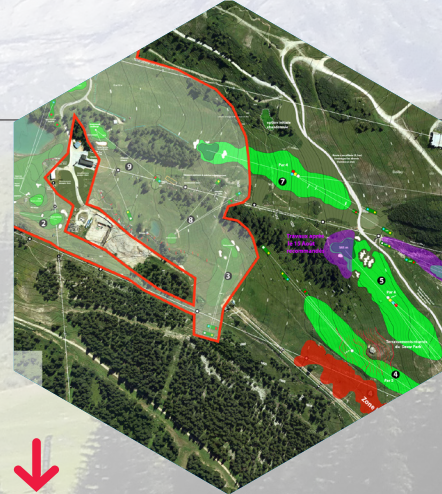
Bien accueillir les golfeurs

A la fin des années 90, les aménagements du golf se développent : deux cabanes et une terrasse offrent un accueil plus confortable aux joueurs, puis en 2011, les services municipaux installent un chalet d'accueil. Le club, présidé depuis 1995 par Fernand Mugnier, dispose ainsi d'espaces plus grands et de toilettes publiques.



Des jardiniers aux petits soins

De mai à octobre, 5 agents communaux sont chargés de l'entretien du golf. Tonte, réengazonnement, nettoyage, fertilisation, carottage et sablage des greens, installation des piquets... Au printemps, l'objectif de l'équipe est de tout remettre en état le plus rapidement possible pour que les passionnés puissent refouler le green au plus vite !



Préparer l'avenir

Afin de transformer le golf en 9 trous classique (aujourd'hui, 9 trous compact), la Mairie a missionné un architecte spécialisé en golf de montagne pour réaliser des études et proposer un nouvel aménagement. Les problématiques environnementales sont prises en compte dans le projet. L'ensemble des conditions administratives et techniques sont réunies pour réaliser le projet dans les prochaines années.



Assurer la relève

La formation des jeunes est assurée par une école de golf (cours hebdomadaires pendant la saison) et des stages à la semaine encadrés par Grégory Ruffier-Lanche. S'initier, développer son goût du jeu, améliorer sa technique... Les jeunes golfeurs sont nombreux à s'exercer sur le golf de Courchevel !

Un cadre agréable et fleuri

Chaque année, le service Espaces verts de la commune pare le golf de ses plus beaux atours !





Relooking en cours pour Le Praz

Au-delà du chantier de l'Alpinium qui se poursuit jusqu'à cet hiver, les travaux menés au Praz vont considérablement améliorer toute la zone du lac pour offrir de nouveaux espaces de détente et de loisirs. Aménagements, voirie, espaces verts... Faisons le tour des travaux en cours !

Lac du Praz : un bel écrin paysager

Plutôt que de faire subir au Praz un troisième été de chantier, les élus ont souhaité regrouper tous les travaux sur 2019 pour concentrer les nuisances sur une durée la plus courte possible. Ainsi, dans la continuité de l'Alpinium, un programme de valorisation du lac a été décidé. Tout d'abord, une vidange a été nécessaire avant de procéder à son curage (extraction de 10 000m³ de matériaux). Le fond du lac sera ensuite tapissé d'un matériau clair et les apports d'eau seront également revus pour améliorer la couleur du lac et lui apporter des reflets bleutés, caractéristiques de nos plans d'eau de montagne ! La remise en eau est prévue en septembre.

Autour du lac, le chemin actuel destiné à la promenade sera élargi par un platelage bois gagné sur le lac, bordé d'une barrière similaire à celle déjà utilisée sur la passerelle du lac de le Rosière. Il sera légèrement modifié, de façon à le détacher des bords immédiats de l'eau et franchira les arrivées d'eau grâce à deux petits ponts en bois (travaux jusqu'en novembre). Les peupliers seront remplacés par d'autres essences en cours de sélection. L'aménagement sera finalisé au printemps 2020.

Si la démolition de la gare de la télécabine a suscité beaucoup d'émotions, l'espace ainsi libéré permettra d'aménager une belle esplanade en dalles de granit entre l'Alpinium et le lac.

Nouvelle télécabine : plus pratique et plus moderne

Dès la fermeture de la télécabine du Praz le 15 avril, la Société des 3 Vallées a procédé au démontage de la ligne et des gares aval et amont. Alors que les travaux de construction de la nouvelle gare accolée à l'Alpinium ont déjà bien démarré, la nouvelle gare amont (déplacée face à la Croisette) sera montée cet été. L'installation du câble est prévue courant août pour permettre les premiers essais en octobre. La nouvelle gare du Praz offrira un accès plus rapide avec un embarquement et débarquement de plain-pied et aura un débit beaucoup plus important : 2400 personnes par heure contre 900 auparavant !

Réaménagement de la rue des Tremplins

Afin de sécuriser et embellir les circulations piétonnes entre le village et les tremplins, la rue des Tremplins sera réaménagée pour mieux intégrer les accès au lac, au parking, au gymnase et aux tremplins. L'éclairage public sera également revu et un quai pour bus sera créé pour la dépose et la reprise du personnel S3V qui rejoindra Courchevel 1850 en télécabine. Les travaux se dérouleront de juillet à novembre et se poursuivront en 2020 avec les plantations végétales (printemps) et l'aménagement du giratoire et du parking (de mai à octobre).

500 nouvelles places de parking couvert dès décembre 2019

Du côté de l'Alpinium, les travaux se poursuivent pour ouvrir mi-décembre 2019. Les tarifs du parking (500 places) ont été validés lors du Conseil municipal du 30 avril. L'abonnement pour la saison d'hiver (réservation à partir de septembre) a été fixé à 400€ (gratuit l'été) et la première 1h30 sera offerte, ce qui vous permettra d'accéder facilement à la nouvelle médiathèque ou de faire un aller-retour au Praz ou à Courchevel 1850 pour diverses courses rapides.

Plus d'informations

Les projets d'aménagement du Praz ont été présentés à la population le 11 avril 2019. Environ 75 habitants et commerçants ont participé à cette réunion publique. Pour consulter le compte-rendu détaillé et la présentation, rendez-vous sur www.mairie-courchevel.com

À savoir

La plupart des événements de l'été sont maintenus malgré les travaux (voir l'Agenda en page 23)

CONTACT

Centre Technique Municipal
04 79 08 24 74

Mondiaux 2023 : les préparatifs se poursuivent

Depuis la décision de la FIS en mai 2018 de confier l'organisation des Mondiaux de ski 2023 à Courchevel et Méribel, les deux stations, accompagnées par la Fédération Française de Ski, se sont mises en ordre de bataille pour offrir un événement à la hauteur des enjeux.

Aménagement de la piste des Jockeys

En 2023, Courchevel et Méribel accueilleront les Championnats du monde de ski alpin, un événement majeur qui renforcera l'image sportive de notre station ! Alors que Méribel accueillera les courses Dames, les épreuves parallèles et les remises de médailles, Courchevel verra les meilleurs skieurs mondiaux s'affronter sur la piste des Jockeys, reliant la Loze au Praz. Les cérémonies d'ouverture et de clôture seront également organisées dans notre station, ainsi que les épreuves de qualification.

Afin d'être homologuée par la Fédération Internationale de Ski (en vue des Mondiaux de ski 2023 mais également pour d'autres courses officielles), la piste des Jockeys doit faire l'objet de certains travaux d'aménagement :

- Terrassement et surfacage : élargissement de la piste sur certaines zones étroites pour permettre la pratique dans des

conditions optimales de sécurité et reprise de certaines parties jugées inadaptées (correction des pentes et des dévers) ;

- Création de passages skieurs couverts au niveau des intersections avec d'autres pistes pour maintenir les flux de ski « touristiques » pendant les compétitions ;
- Equipement en réseaux secs (pour le chronométrage et la communication notamment) ;
- Equipement en réseaux de neige de culture avec la création d'une retenue collinaire à la Loze ;
- Installation de chalets de chronométrage ;

- Equipement en matériel de sécurité (filets) ;
- Installation de zones pour les publics de la compétition ;
- Aménagement des zones de départ et de la raquette d'arrivée (sur le toit de l'Alpinium).

Planning des travaux

En cours :

Procédures administratives

A partir du 1^{er} août 2019 :

Défrichement

Automne 2019 :

Début des terrassements

2020 : Fin des terrassements, réseaux et sécurisation

2021 : Premières courses officielles

La piste en chiffres

Longueur totale : **3 200 m**

Pente moyenne : **30 %**

Dénivelé : **940 m**

Surface : **233 100 m²**



Perrine Pelen nommée directrice générale du comité d'organisation

Après avoir procédé à l'audition des candidats retenus pour la dernière phase des entretiens individuels au mois d'avril, le

Conseil d'Administration de l'association Courchevel Méribel 2023 a décidé de confier la Direction générale du comité d'organisation des Championnats du monde FIS de ski alpin 2023 à Perrine Pelen.

Championne du monde de ski alpin (2 médailles mondiales), vice-championne olympique (3 médailles olympiques) et responsable du marketing à Savoie Mont Blanc Tourisme, Perrine Pelen dispose d'une expérience significative dans l'organisation d'événements sportifs internationaux ainsi que d'une excellente connaissance des acteurs de la montagne et du ski, des instances sportives nationales et internationales, des collectivités territoriales directement impliquées dans l'organisation des championnats du monde, et des organismes de promotion touristique du territoire. Perrine Pelen prendra ses fonctions de Directrice Générale cet été.

« Je suis très honorée de la confiance qui m'est témoignée par la Fédération Française de Ski et les stations de Courchevel et de Méribel, a déclaré Perrine Pelen. J'éprouve une grande fierté à l'idée de diriger le comité d'organisation du plus grand événement du ski français de ces 15 prochaines années. J'ai conscience de la grande responsabilité que cela représente mais je me réjouis de pouvoir mettre mes compétences et toute mon énergie au service de cette formidable aventure humaine et sportive, avec pour théâtre deux des plus belles stations olympiques reconnues pour leur expertise dans l'organisation de grandes compétitions internationales. Ceci constitue également pour moi une occasion unique de rendre au ski français tout ce qu'il a pu m'apporter. »

A ses côtés, **Jean-Philippe Demaël**, disposant d'une double expérience de dirigeant d'entreprise et de management dans le sport, a été nommé Directeur général adjoint du comité d'organisation. « Je suis très heureux de pouvoir contribuer, aux côtés de Perrine Pelen, à l'organisation des Championnats du Monde de ski 2023. Nous avons l'ambition d'en faire un succès populaire et sportif, ainsi qu'une vitrine des territoires et des stations qui vont les accueillir. »

Quelle action du Parc national de la Vanoise sur Courchevel ?

Le lac Merlet supérieur fait partie des 5 lacs de Vanoise étudiés dans le cadre du réseau « lacs sentinelles » : Quels sont les impacts des activités humaines ? Quelle est l'évolution des écosystèmes ? Comment corriger d'éventuels dysfonctionnements ?



Premier parc national naturel créé en France en 1963, le Parc national de la Vanoise s'étend sur 25 communes de Savoie. A Courchevel, des actions sont menées pour la préservation du patrimoine naturel et des collaborations sont mises en œuvre entre le Parc et les différents acteurs de la commune.

Tout savoir sur la faune et la flore

Tétras lyres, bouquetins, aigles, gypaètes barbus, loups, cervidés, mais aussi gestion des lacs et des alpages... Le Parc s'implique dans différents protocoles de suivi de la faune et de la flore, développés par lui-même ou dans le cadre de programmes européens ou en collaboration avec d'autres acteurs (Chambre d'agriculture, Direction Départementale des Territoires, Fédération des chasseurs...). Concernant le bouquetin des Alpes par exemple, le Parc a équipé certains animaux de colliers émetteurs GPS afin de pouvoir mieux suivre leurs déplacements. Ainsi marqués, ils ont ensuite été baptisés par des écoliers (8 bouquetins sur le secteur). Pour suivre Floria, Dodue ou Hapache, rendez-vous sur <https://bouquetins.vanoiseparcnational.fr>

Surveiller et protéger

Afin d'éviter tout comportement pouvant nuire au patrimoine naturel environnant (bivouac, chiens, circulation d'engins motorisés ou de VTT...), des gardes-moniteurs assurent la surveillance de la zone de cœur du Parc, notamment dans le secteur des lacs Merlet, très fréquenté par les randonneurs. Cependant, la prévention étant privilégiée, peu de verbalisations sont constatées. Le Parc est également associé aux autorisations de travaux, de compétitions sportives (X-Trail) ou de survol en hélicoptère (ravitaillement du refuge Merlet par exemple) pour une surveillance de la bonne application des prescriptions.

Accompagner les acteurs du territoire

En matière agricole, des mesures sont établies sur les alpages pour que les activités pastorales en cœur de parc aient le moins d'impact possible sur l'environnement. A Courchevel, un suivi est conduit en collaboration avec la Chambre d'agriculture, l'éleveur et ses bergers sur l'alpage des Avals. Le Parc accompagne également les agriculteurs confrontés à la présence du loup : 2 constats de prédation sur le secteur en 2018. Dans le domaine touristique, le Parc intervient aussi aux côtés de certains professionnels engagés comme l'hôtel L'Apogée à Courchevel qui offre à ses clients l'opportunité de contribuer à la protection du bouquetin en Vanoise (les fonds collectés par la vente de peluches sont reversés au Parc).

Partager et sensibiliser

En plus des activités programmées à la Maison de la Vanoise à Pralognan ou sur le terrain (points rencontre en refuges par exemple), les gardes-moniteurs participent à de nombreuses fêtes locales et rencontrent les écoliers dans le cadre de projets pédagogiques (3 interventions à l'école maternelle du Praz en 2018).

Le Parc en pratique

25 communes et 37 000 habitants
1 zone protégée "zone de cœur" de 533 km² + 1 aire optimale d'adhésion de 1 465 km²
Une partie du territoire de Courchevel se situe dans la "zone de cœur" (Aiguille du Fruit, Merlet, Avals...). Courchevel dépend du secteur "Pralognan" qui s'étend jusqu'aux Bellevilles et sur lequel interviennent 10 permanents et 8 saisonniers (techniciens, gardes-moniteurs, animateurs...).

La charte

En 2006, une loi a réformé le statut des Parcs nationaux en prévoyant que chacun adopte une charte qui donne pour 15 ans le cap en matière de protection et de développement. Les élus de Saint-Bon ont voté contre, à l'unanimité, craignant essentiellement qu'elle prenne un caractère réglementaire strict comme dans le cœur du Parc et qu'elle contraigne le développement économique et touristique de Courchevel. Ils ont cependant manifesté leur intérêt pour des collaborations sur certains dossiers précis. Par exemple, dans le cadre du protocole "Bien vivre ensemble en Vanoise" initié en 2016, la commune participe activement au groupe de travail sur le partage des données environnementales qui a notamment conduit à la mise en ligne d'un atlas de la faune et de la flore du Parc (<http://biodiversite.vanoise-parcnational.fr>).

CONTACT

Parc national de la Vanoise
04 79 08 76 17
www.vanoise-parcnational.fr

INVESTIR POUR L'ÉTÉ

Vélo, randonnée, trail, escalade, via ferrata... les activités outdoor ne manquent pas l'été à Courchevel ! Véritables atouts touristiques, les loisirs de pleine nature ont le vent en poupe et attirent un large public. Peut-être même vous, qui lisez ce journal ?

Avec la gratuité des remontées mécaniques (voir page 5), l'aménagement du Col de la Loze ou le nouveau secteur d'escalade à Praméruel, Courchevel souhaite développer et enrichir son offre estivale, notamment à travers la valorisation de pratiques sportives au cœur d'un environnement exceptionnel.

Mais savez-vous comment sont entretenus les sentiers de randonnées et les pistes de VTT ? Comment sont sécurisés les itinéraires aménagés sur paroi rocheuse ou dans les arbres ? Ce dossier propose de découvrir ou redécouvrir ces activités, et de vous dévoiler les coulisses de ces équipements !

DOSSIER



Deux-roues : diversifier et améliorer notre offre

45% des Français pratiquent le vélo, dont 78% pendant leurs vacances. Grâce à des remontées mécaniques offertes par la commune depuis 2 ans, les loisirs en deux-roues sont largement facilités à Courchevel et comptent toujours plus d'adeptes. Pour répondre aux attentes des locaux et vacanciers, la commune renforce ses aménagements pour favoriser cette discipline.



Cet été, n'hésitez pas à aller à la rencontre de nos bike patrol Thomas et Jérémÿ si vous les croisez en vélo !



Depuis les années 2000, la commune consacre environ 20 000€ par an pour l'entretien des pistes et la signalétique cyclable et investit régulièrement pour de nouveaux aménagements (pumptrack, Col de la Loze, nouvelle piste...).



La nouveauté de l'été : le Col de la Loze

« Aujourd'hui, les cyclistes rêvent d'une destination où la pratique du vélo pourrait se faire sur des voies qui leur sont exclusivement dédiées » explique Jean-François Coquard, directeur des sports. Pour répondre à ce besoin de sécurité, et positionner Courchevel sur le marché du cyclotourisme, la station ouvrirait en mai dernier une nouvelle piste cyclable d'altitude reliant les fermes de Pralong au col de la Loze à 2 304m d'altitude. Aménagé à l'automne 2018 par la commune, l'itinéraire de 5,8 km avec un dénivelé de 377 mètres est totalement réservé aux cyclistes. A vélo, avec ou sans assistance électrique, il est désormais possible de profiter d'une piste confortable, sécurisée et offrant un panorama d'exception sur la vallée, les glaciers de la Vanoise et le Mont Blanc. Depuis ce printemps, la section "cyclisme" de l'association Courchevel Sports Outdoor organise des contre-la-montre pour faire la promotion de ce nouvel équipement auprès des cyclistes (prochains rendez-vous les 30 juin et 28 juillet).

A terme, une « Via 3 Vallées »

Alors que le col de la Loze entre Courchevel et Méribel sera

franchissable dès cet été, la voie cyclable devrait se prolonger dans les prochaines années pour traverser les 3 Vallées jusqu'aux Menuires et Val Thorens. La « Via 3 Vallées » constituera ainsi un véritable atout économique pour dynamiser l'été et les intersaisons !

120 km de sentiers VTT

Depuis l'accueil des championnats de France de VTT en 1999 et face à l'essor de cette discipline, la station développe des itinéraires de randonnée et depuis quelques années un « bike park ». Véritable espace ludique sur les secteurs Verdons, Loze et Tania, le bike park "Vallée de Courchevel" propose des parcours et des obstacles adaptés à chaque âge et chaque niveau. « La création d'un bike park se fait sur du long terme car pour que la terre soit bien compacte et que les chemins soient praticables, il faut parfois patienter deux à trois ans » précise Jean-François Coquard. Deux emplois saisonniers, les "bike patrol", œuvrent tout l'été pour entretenir les 120 km de sentiers VTT sur la commune. Leurs missions : remettre en état et entretenir les parcours pour assurer leur praticabilité, baliser et installer la signalétique pour informer

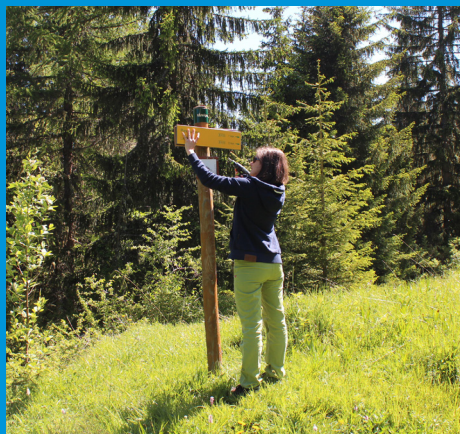
et diriger les usagers, mais aussi collecter les retours des vététistes sur les améliorations possibles. « Par exemple, les virages accentués seront signalés en amont par des panneaux ou des chicanes afin de limiter les risques de chutes. » Cet été, la patrouille à vélo est également chargée de vérifier l'état de la voie d'accès au col de Loze et de préparer les itinéraires du 3 Vallées Addict Tour, les 13 et 14 juillet prochains.

Le vélo pour tous

Installé sur le front de neige de Courchevel 1850, un parcours pumptrack et une zone d'apprentissage permettent aux débutants de s'initier et s'entraîner au VTT. De là, ils peuvent alors monter gratuitement aux Verdons en télécabine pour s'engager sur les « funny tracks » : des pistes joueuses tous niveaux, ponctuées de modules et de sauts. Un parcours dédié au Vélo à Assistance Electrique (VAE) permet également de tester son équipement avant de se lancer à l'aventure sur le domaine. « Cet été, l'ouverture du télésiège de Planthey permettra aux vététistes de rejoindre le secteur Loze-Tania, offrant des parcours plus faciles et accessibles que ceux de la Saulire. »

Randonnée : entretenir et baliser 370 km de sentiers

Des Chavonnes au sommet de la Saulire, les sentiers de la commune s'étendent sur plus de 370 km ! Du « single » aux pistes carrossables empruntées par les marcheurs ou les coureurs, le travail d'entretien et de balisage des chemins est conséquent. Des missions essentielles, tant pour répondre aux attentes touristiques que locales.



Se déplacer

« Quand je suis arrivé à la création du service "sentiers et ruisseaux" en 1992, il y avait tout à faire ! La volonté politique était claire : développer l'offre de promenades sur la commune. 27 ans plus tard et après la fusion des communes, nous gérons plus 350 km de sentiers sur tout le territoire » raconte Régis Chevassu, chef d'équipe sentiers et ruisseaux à la commune. Aujourd'hui, 5 agents travaillent d'avril à fin novembre au sein du service. Leur rôle ? Arpenter les sentiers et voies carrossables pour les entretenir et faciliter leur accès. Sur les "singles" (petits sentiers piétons), les gros cailloux sont enlevés et les abords sont fauchés pour les rendre praticables. Idem pour les chemins empruntés par les alpagistes. « Au printemps et même tout l'été, avec la fonte des neiges ou les fortes pluies, l'eau ravine ces chemins principalement en terre. Il nous faut alors recréer les cunettes, parfois refaire le lit d'un ruisseau pour rediriger l'eau vers les avaloirs et éviter le risque d'inondation des habitations proches. Nous mettons en place une astreinte en cas d'alerte météorologique. Avec l'expérience, on connaît les zones à risque, comme par exemple la buse du pont de la Rosière ou l'avaloir du torrent du Dou du midi... »

A noter que d'autres missions sont également confiées à l'Office National des Forêts (ONF) ou à des entreprises d'insertion.

S'orienter

Si le travail d'entretien des sentiers est une chose, encore faut-il pouvoir s'orienter ! « Nous sommes en train de baliser sur toute la commune, en suivant les préconisations de la charte départementale et dans un souci de cohérence avec les autres territoires, explique Aline Mongellaz, chargée de mission balisage des sentiers à la commune. A Courchevel, nous avons recensé plus de 700 points de balisage (mâts ou arbres), ce qui représente plus de 1 100 panneaux ! 250 ont déjà été changés : sur chaque poteau, nous remplaçons les anciennes lames en bois par des lames jaunes, qui comportent en plus des directions, les temps de parcours et distances. » Conforme à la charte départementale, une lame directionnelle coûte en moyenne 35€ HT, prix auquel il faut parfois ajouter la visserie, le poteau rondin et le socle. Une partie des frais devrait être couverte par une subvention du Département pour rénover le balisage. Les nouveaux panneaux sont déjà visibles autour de Courchevel Moriond, La Rosière et dans Les Avals, et seront déployés cet été sur les secteurs Saulire, Lac Bleu et Verdons. « C'est l'occasion pour nous de géo-référencer tous les sentiers, les points de balisage, les aménagements (points d'eau, bancs, tables de pique-nique, barbecues...), pour en améliorer la valorisation, le suivi et l'entretien. »

Les chemins : un outil touristique, mais pas que !

Sur tous les sentiers de Courchevel, 32 itinéraires ont été sélectionnés, de la petite balade à la grande randonnée, afin d'être valorisés d'un point de vue touristique. Détaillés dans des plans et topo-guides disponibles dans les offices de tourisme, ces sentiers sont ainsi conseillés à nos visiteurs. Parallèlement, d'autres sentiers ont vocation à connecter les villages et hameaux entre eux. Récemment, par exemple, une passerelle a été remplacée sur le sentier entre La Perrière et Champétel.



Grimper en toute sécurité

Avec les chaleurs de l'été, quoi de mieux que de prendre un peu de hauteur ? Escalade, accrobranche, via ferrata, les activités perchées ne manquent pas à Courchevel ! Zoom sur deux sites remarquables, Praméruel et la Rosière, où l'on peut les pratiquer en toute sécurité !

Loin de la canicule

Direction Courchevel 1850 et la falaise de Praméruel. Ce site d'escalade en plein essor, niché à 2000 mètres d'altitude, est aujourd'hui découpé en 8 secteurs avec plus de 50 voies. Grâce au matériel financé par la commune (points d'assurance, relais pour le sommet des voies), des locaux passionnés y ont ouvert les premières voies et ne comptent pas s'arrêter là. Olivier Houillot, entraîneur de la section escalade du club Courchevel Sports Outdoor, en fait partie. « C'est un site remarquable en Savoie. Avec son orientation Nord/Nord-Ouest, la falaise reste à l'ombre jusqu'à 16h au cœur de l'été. Idéal pour pratiquer l'escalade même pendant les fortes chaleurs estivales ! C'est facile d'accès (par le chemin rural du vallon de Praméruel) et il y a des voies pour tous les niveaux, allant du 4 C au 7 C. Un autre secteur, plus typé "haut niveau", devrait même voir le jour cet été et compléter l'offre sur la station. En plus d'attirer grimpeurs débutants ou aguerris, les jeunes du club vont pouvoir profiter de voies sécurisées et variées, accessibles en 15 minutes à pied ! » Avec le site de Praméruel, mais aussi les grandes voies dans la vallée des Avals, Courchevel tire son épingle du jeu en matière d'escalade sportive !

Des équipements contrôlés

L'été, on peut aussi grimper aux arbres du côté de la Rosière, où des parcours aventures et tyroliennes sont exploités par l'association du site naturel des Avals dans le cadre d'une délégation de service public. Les amateurs de sensations fortes s'engageront sur la via ferrata surplombant le lac, seuls ou encadrés par un guide. Afin d'assurer la sécurité des visiteurs, l'association et la mairie mandatent chaque année une entreprise certifiée pour effectuer les contrôles nécessaires. En mai dernier, Bruno Delacquis, référent technique de l'entreprise Alpes Contrôles en charge des vérifications, était sur site. « Je monte une fois par an pour inspecter ces parcours aventures, les tyroliennes et la via ferrata. Je procède à une inspection visuelle de l'état de conservation de chaque installation, je fais aussi un constat d'usure et des préconisations de remplacement. Pour la via ferrata, je vais être attentif aux ruissellements sur les parois qui peuvent favoriser l'oxydation de pièces. Je vérifie aussi qu'il n'y a pas de dégâts suite à des chutes de pierres ou au poids de la glace dans la via ferrata, qui pourraient déformer des ancrages. » A noter : toutes les via ferratas de la commune sont ainsi inspectées par un bureau de contrôle indépendant, vous pouvez donc les parcourir en toute sécurité... mais pensez à porter un casque !



Sur les parcours accrobranches, tous les ateliers sont passés au peigne fin par un bureau de contrôle.



Les via ferratas à Courchevel

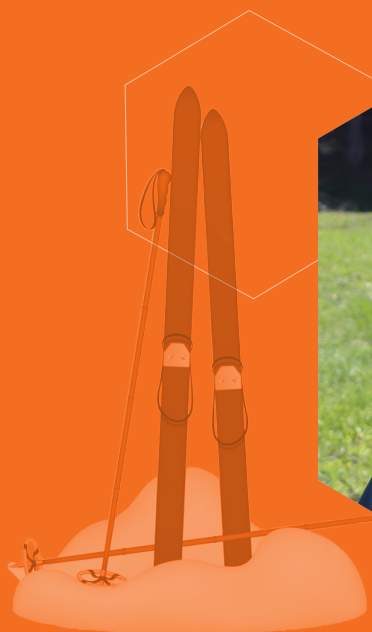
- **La Rosière** : dès 8 ans, pont de singe, vue sur le lac - Facile - 1h30
- **La Croix de Verdon** : passage vertigineux, superbe vue au sommet à 2 739m d'altitude - Confirmé - 3h30
- **Mini via ferrata du Panoramic** : (petite sœur de la Croix de Verdon) Confirmé - 45min

Possibilité de les pratiquer avec un guide ou avec son propre matériel.

Stéphane Burlet Président du Club des sports de La Tania

Stéphane est originaire du Fontanil. Père de deux enfants, un fils de 25 ans et une fille de 21 ans, attachés tous deux à la vallée, il habite aujourd'hui à Villemartin où il a construit sa maison. Il occupe le poste de responsable technique de la nouvelle station d'épuration du Syndicat Intercommunal d'Assainissement de la Vanoise (SIAV) depuis deux ans, mais il y travaille depuis 2008. Il est aussi président du Club des sports de La Tania depuis 2012.

Stéphane s'est toujours engagé au service des autres. Très jeune, il s'est enrôlé comme pompier volontaire au centre de secours de Courchevel, puis de Bozel durant 20 ans, puis s'est dirigé vers d'autres aspirations. « Je suis né sur les skis, mes parents travaillaient aux remontées mécaniques. J'ai transmis cette passion du ski à ma fille Célia qui s'est inscrite au Club des sports à La



Tania. J'ai alors intégré le Bureau du Club. Je suis beaucoup investi dans son fonctionnement. » Le Bureau dirigeant, c'est 6 bénévoles élus pour une période de 3 ans. Le Club des sports de La Tania a été fondé en 1992 et dispense une seule activité, le ski alpin. « Deux entraîneurs, des moniteurs indépendants mis à disposition par des écoles de ski, sont détachés au Club qui vit d'une subvention communale, des cotisations des parents des licenciés et d'une quinzaine de sponsors. Notre objectif est d'emmener les enfants (à partir de 7 ans) au plus haut niveau de ski, dans la limite de nos moyens financiers. Les enfants qui ont un très bon niveau sont dirigés vers le Club des sports de Courchevel. Chaque année, et j'en suis assez fier, nous avons des jeunes qui montent sur les podiums ; ce qui prouve la qualité et l'intensité du travail fourni par les entraîneurs et les licenciés. Le niveau de ski qu'ils acquièrent leur apporte toutes les bases pour travailler dans un métier de la montagne (pisteusecoursiste, moniteurs, remontées mécaniques...). »

Le Club fonctionne toute la saison d'hiver mais les enfants effectuent aussi des stages de ski ou de préparation physique (canyoning, marche...) en juillet et en novembre. « Le Club des sports de La Tania est une petite structure. Nous mettons l'accent sur le côté familial et convivial, tout en privilégiant le niveau de ski. Nous maintenons une certaine rigueur. Les enfants doivent respecter le programme établi. De mon côté, je suis présent

tous les week-ends et à l'écoute. C'est aussi mon rôle. J'entretiens la communication avec les parents et les enfants, pour comprendre les attentes des uns et des autres. Aujourd'hui, je peux affirmer que le Club des sports de La Tania fonctionne très bien ! » C'est une volonté de l'équipe municipale actuelle de préserver les deux identités, celle du Club de La Tania, axée sur le côté familial et celle du Club de Courchevel, structure d'environ 300 licenciés, plus axée sur la compétition. « Nous essaierons de perdurer, espère Stéphane. C'est une de mes ambitions. »

Stéphane gère son temps entre la fonction de président du Club et son poste de responsable technique de la station d'épuration du SIAV. Avec une équipe de 5 personnes sous sa responsabilité, il gère le fonctionnement de la station, notamment l'organisation du travail de maintenance sur la station et les réseaux, et la surveillance de la qualité de rejet de l'eau dans le milieu naturel. « C'est un métier que j'ai découvert, que j'ai appris sur le tas et qui m'intéresse beaucoup. »

Aujourd'hui, à 53 ans, Stéphane pense peut-être se détacher du Club des sports dans les années à venir, conscient qu'il faut aussi savoir passer le flambeau... « J'occupe cette mission avec passion et conviction, mais si je pars, j'en profiterai pour prendre aussi un peu de temps pour ma famille et voyager... »



Le Club des Sports de La Tania accueille entre 35 et 40 licenciés, ainsi que 6-8 enfants de la section sport du collège de Bozel.

Nouveautés à la Rosière

Balades, pique-niques et barbecues, canoë, accrobranche, via ferrata... L'été, impossible de passer à côté du site naturel de La Rosière ! Voici les nouveautés réservées aux visiteurs de ce lieu incontournable !



Derniers travaux au chalet d'accueil avant l'ouverture estivale !

Nouveau look pour le chalet d'accueil

Depuis l'automne 2018, des travaux étaient en cours pour redonner un coup de jeune au chalet d'accueil. Grâce au financement de la commune, l'isolation, le sol, les fenêtres, la porte et le bardage extérieur ont été refaits à neuf. C'est au printemps que le chantier s'est achevé, lors de la pose des emblématiques lauzes sur la nouvelle toiture. Un budget d'environ 100 000 € TTC a été consacré à cette opération.

A l'intérieur, l'organisation de l'association exploitante du chalet a été repensée : les visiteurs pourront notamment voir leur crêpe - préparée à base de produits bio et locaux - s'élaborer sous leurs yeux, face à une cuisine installée directement derrière le comptoir et tout en visitant les expositions.

Un lac chouchouté

A cause du ravinement de la Dent du Villard, le lac se remplit régulièrement de gypse. Suite à l'obtention des autorisations nécessaires, une digue sera créée dès le début du mois de septembre, en bordure du marais. Son objectif : faciliter le curage, chaque

année, des sédiments déposés après les orages en partie amont du lac (près du débouché du torrent). La solution pour préserver les reflets turquoises de l'eau, qui rendent ce lac mythique !

Agir pour l'environnement

Côté développement durable, finie la vente d'eau en bouteille en plastique ! « Dans la lignée des toilettes sèches installées en 2017 par la mairie, nous souhaitons limiter notre impact environnemental et préserver ce site unique, explique Roland Georges, président de l'association « Site naturel des avals ». C'est pourquoi désormais, nous proposons à nos clients une marque d'eau en bouteille en verre. Pour ceux qui ne veulent pas acheter cette eau, on donnera des bouteilles en verre vides à remplir au bassin ! »

L'accès au site est également facilité pour les personnes à mobilité réduite, grâce au Module Tout Chemin®. Disponible gratuitement au chalet d'accueil, ce système simple à installer s'adapte sur la majorité des fauteuils roulants manuels et permet de profiter de la balade aménagée en promenade labellisée "confort" qui longe le lac.



Ce système simple à installer s'adapte sur la majorité des fauteuils roulants manuels.

Quant à la propreté du site, elle sera toujours assurée quotidiennement par un agent communal (hors ramassage des déchets géré par l'intercommunalité).

Des nouveautés l'été, mais pas que !

Dès l'hiver prochain, le chalet sera ouvert. Après une belle balade en raquettes, vous pourrez profiter d'une pause gourmande au chalet de La Rosière (dans le respect du contrat de délégation de service public établi par la commune.)

Se rendre au lac

Le stationnement sur le site de La Rosière étant parfois compliqué, en raison d'un grand nombre de visiteurs, il est également possible de se garer gratuitement au parking couvert des Cimes Blanches à Courchevel Moriond, et de prendre une navette (ligne H) qui vous déposera directement à l'entrée du site. Le premier départ de Moriond est à 9h18, et le dernier retour est à 17h45 (entre 15 et 20 minutes de trajet).

Horaires sur www.mairie-courchevel.com

Pourquoi pas une nuit en refuge ?

Pour les locaux comme pour les vacanciers, une nuit en refuge - ou simplement une halte en journée - c'est l'occasion de s'évader et de partager des moments authentiques entre amis ou en famille dans un cadre naturel protégé.

Ouvert depuis le 22 juin et jusqu'au 15 septembre 2019, le refuge des lacs Merlet, propriété de la commune, est géré par Corine Excoffier. Le reste de l'année, il est ouvert mais non gardé. Avec une capacité de 14 couchages en dortoir, c'est le plus petit refuge du Parc national de la Vanoise. « *Je ne peux que conseiller une nuit en refuge ! C'est à la fois un moment de convivialité avec les autres randonneurs et aussi un moment hors du temps près des étoiles. A proximité, on peut observer des aigles, des marmottes, des edelweiss... On peut aussi pêcher dans les lacs : lac Merlet supérieur, lac du Rateau, lac du Pêtre. En plus de proposer une petite restauration, je renseigne les visiteurs sur les activités, les conditions météo, les itinéraires, etc.* » explique Corinne. Là-haut, ce ne sont pas les activités qui manquent ! En plus d'animations proposées par le Parc, les randonneurs



Le refuge des Lacs Merlet est ouvert jusqu'au 15 septembre.

peuvent aussi, par exemple, s'inscrire à deux jours de stage photo animé par Patrice Mestari.

Autre refuge, celui du Grand Plan, situé au bout de la vallée des Avals à 2 300 mètres d'altitude. Fermé depuis 2013, un appel à candidatures pour sa gestion en délégation de service public est ouvert cet été et la commune engage des travaux de réhabilitation. Une enveloppe de 300 000€ HT (hors

maitrise d'œuvre et bureau de contrôle) sera investie pour une remise en exploitation prévue le 1^{er} juin 2020, avec 25 couchages disponibles !

CONTACT

Refuge des lacs Merlet
04 79 06 56 76
www.lacsmerlet.refuge-courchevel-vanoise.com

Grand prix international junior de patinage

Du 21 au 24 août, Courchevel accueillera le Grand Prix international junior de patinage, unique étape française de cette compétition de très haut niveau où les meilleurs patineurs mondiaux âgés de 13 à 21 ans s'affronteront pour décrocher une place pour l'épreuve finale. Ce rendez-vous confirme la notoriété dont jouit la station depuis plusieurs années en matière d'organisation d'événements sportifs de qualité, en particulier dans le domaine des sports de glace. Pendant 4 jours, 3 disciplines seront représentées : le patinage Hommes, le patinage Dames et la danse sur glace. Plus de 24 nations participeront à cette compétition qui se terminera par un gala d'exhibition de clôture. L'ensemble de la compétition sera retransmise en direct en streaming sur

Internet, et la bonne organisation de cet événement d'envergure mobilisera plus de 80 bénévoles. Un beau spectacle en perspective !

D'un point de vue économique, la réception de ce Grand Prix est une aubaine pour les socioprofessionnels qui ouvrent leurs établissements cet été puisque plus de 200 chambres ont été réservées dans les différents hôtels de la station à la demande des fédérations française et internationale (athlètes, staffs, juges & officiels, membres du comité d'organisation etc.).

CONTACT

Informations et billetterie
Patinoire olympique de Courchevel
04 79 08 19 50



Gabriella Papadakis et Guillaume Cizeron lors de leur victoire au GP Junior de Courchevel en 2012.

Nos artistes locaux ont du talent !

Armés de leurs crayons, gouges, feutres, pinceaux et autres ciseaux à bois, ils laissent libre cours à leur inspiration... et le résultat est souvent stupéfiant ! Faisons connaissance avec cinq artistes courchevellois pour découvrir leur passion.

Estelle Griso, portraitiste, Courchevel Village

« Je suis portraitiste d'après photo. Je reproduis des portraits de particuliers, de célébrités et d'animaux dans un style hyperréaliste (reproduction à l'identique d'une image en dessin, tellement réaliste que le spectateur vient à se demander si la nature de l'œuvre est un dessin ou une photographie). J'ai toujours aimé dessiner des portraits durant ma jeunesse. Je m'y suis remise par pur plaisir il y a deux ans. C'est en voyant l'engouement de mon entourage que j'ai décidé de créer ma société de portraits sur commande, tout en gardant mon travail à la mairie de Courchevel. Je suis autodidacte et dessine quotidiennement. C'est avec de la pratique et surtout de la patience

que j'obtiens cette précision. Pour réaliser mes portraits, j'utilise le crayon graphite avec différentes duretés et un critérium pour un maximum de réalisme. Le temps passé sur un dessin varie entre 8h à plus 30h, mais c'est toujours un moment de détente et de plaisir. Quand je reçois une commande, le challenge est de capter la personnalité et les traits de caractère de la personne. Cela me semble indispensable pour que le portrait soit réussi. Il donnera souvent beaucoup plus de sensation ; d'autant plus si ce dessin est un portrait d'une personne chère. J'ai exposé dernièrement 6 portraits de Salvador Dali à la patinoire de Courchevel. »



David Valencourt, sculpteur sur bois, La Choulière

« J'ai grandi à Courchevel, entre un père ébéniste et une mère commerçante. Le bois, depuis tout petit, j'ai baigné dedans ! Par esprit de contradiction, peut-être, je suis parti dans une filière mécanique mais je me suis vite rendu compte que ce n'était pas pour moi. Finalement, j'ai rejoint la menuiserie de mon père. Avec un compagnon, ils m'ont transmis l'amour du bois et les techniques pour le travailler. Pendant 10 ans, j'y ai fabriqué des meubles. Puis quand mon père a fermé sa menuiserie, j'ai décidé de me lancer dans la sculpture sur bois. Je récupère la matière première par-ci par-là, je vais chercher du bois chez des gens qui veulent se débarrasser d'arbres

par exemple. Ce que je recherche : les bois durs, comme l'olivier ou le noyer. Malheureusement, les espèces de nos montagnes se prêtent moins à la sculpture ! Je puise mon inspiration dans l'univers des jeux vidéo et du fantastique, mais je peux également m'adapter à des demandes plus proches du style montagnard. Depuis 10 ans, j'essaie de vivre de cette passion, mais ce n'est pas facile. J'expose quelques pièces dans des commerces de la station, mais ce que j'aimerais c'est pouvoir présenter mon travail dans une galerie. Parmi mes projets en cours : la création d'un site internet pour faire connaître mon travail. »

Bientôt un nouvel espace dédié aux artistes !

L'Alpinium, qui ouvrira cet hiver 2019-2020, accueillera en ses murs un atelier d'art ! Poterie, dessin, couture... différentes disciplines pourront être proposées par des vacataires pour découvrir, s'initier ou se perfectionner aux arts plastiques et loisirs créatifs. Avec des activités ouvertes aux enfants et aux adultes, cet atelier suscitera sûrement de nouvelles vocations chez les Courchevellois !

Démarrage des activités début 2020



Marqse Glise, peintre et sculpteur, Courchevel Village

« J'ai toujours aimé griffonner, déjà petite. C'est un don que j'ai développé. Il y a quelques années, j'ai commencé à peindre des petites vaches. J'ai toujours adoré les tarines et leurs beaux yeux ! J'avais envoyé quelques tableaux aux Fermes de Marie à Megève en 2004 parce que je trouvais que cet esprit authentique pouvait leur plaire pour décorer leur établissement. Quand la propriétaire m'a proposé d'y exposer mes toiles, j'étais surprise et heureuse ! Ça a bien marché et j'ai eu de nombreuses commandes ! J'ai également exposé pendant 3 ans dans une galerie à Val d'Isère, et aussi dans de nombreux établissements

de Courchevel et de Méribel. Des vaches, des chevaux, des ours, des personnages... inspirés de nos montagnes mais aussi de contrées plus lointaines. Passionnée par le Népal, j'y vais régulièrement. J'aime ce pays pour son authenticité, sa simplicité. Ces voyages m'ont donné envie de peindre les gens de là-bas, sur la base de photos ou de cartes postales que je ramène. Ces derniers temps, je me suis aussi mise à la sculpture à base de papier-plâtre. Je réalise des têtes d'âne, de moutons, des petits personnages comme des inuits... Il y a encore plein de choses que j'aimerais essayer. La prochaine, ce sera la poterie ! »



Annie Gomez, peintre, Le Petit Carrey

« Quand j'étais gosse, je griffonnais sur mes cahiers d'écolière ! J'ai toujours eu cette envie de dessiner, de peindre, mais je n'ai plus trouvé le temps quand j'ai élevé mes enfants. Puis, j'ai travaillé dans un restaurant à La Tania l'hiver ; l'été, j'en ai profité pour me remettre à la peinture. Au début, je peignais à l'acrylique et en 2003, j'ai eu l'occasion de prendre des cours de peinture à l'huile sur toile à Cannes avec un professeur. Cela m'a permis d'acquérir quelques techniques de base. La première année, j'ai beaucoup peint : une quarantaine de tableaux ! Ce n'était pas toujours une réussite ! Maintenant je peins moins mais m'applique plus. J'ai aussi effectué des stages pour

apprendre à me servir d'un appareil photo. Quasiment toutes mes œuvres sont réalisées d'après les photos que je prends dans la nature ou dans les zoos. Souvent, je vais peindre toute une série d'animaux, surtout des vaches, puis ensuite une série de paysages de montagne ou de fleurs, selon l'inspiration. J'ai envie de me perfectionner et je pense encore prendre des cours, surtout pour les couleurs des visages. J'expose régulièrement à la salle de la Croisette à Courchevel (hiver 2017, 2018 et 2019), à la tour sarrasine à Bozel, à l'occasion des fêtes de villages, etc... Je pense qu'il serait bien que les artistes locaux se regroupent pour exposer. »



Richard Beudet, sculpteur sur bois et sur pierre, Villarnard

« J'ai commencé à prendre en main une gouge tardivement lorsque j'ai cessé mes activités professionnelles. C'est peut-être l'odeur du bois que j'ai toujours aimé, ceux de mes cubes lorsque j'étais petit, je les respirais souvent... La sculpture est un travail qui demande beaucoup de temps. On procède par retraitement de gros copeaux au début puis de plus en plus fins ensuite. Plus on s'attarde sur la finition et plus la pièce de bois d'origine est transcendée en autre chose. A ce moment-là, on prend du recul sur l'oeuvre et on se dit : ça y est, je la tiens ! Je réalise toujours des dessins au préalable, des gabarits, même s'il y a une part d'improvisation. J'ai une image mentale précise de ce que je veux faire, mais il faut arriver

à ce que le morceau de bois nous renvoie cette image en concret. Le plaisir est olfactif, mais aussi tactile et visuel. Lorsqu'on pousse la gouge et que l'on voit le copeau s'enrouler autour du tranchant, c'est très sensuel et magnifique à faire ! Pour choisir le motif que je vais sculpter, il me faut un long moment de réflexion parce que je veux que mon oeuvre soit une pièce originale jamais vue ailleurs. Je sculpte des bas-reliefs et des "rondes-bosses", des sculptures à 360°, c'est-à-dire la statuaire. C'est un travail un peu plus élaboré. Je sculpte aussi la pierre (le marbre). J'aime bien alterner. Le 14 juillet, j'expose au Festival du bois à Bozel. Je participe aussi régulièrement au concours de peinture et sculpture de Moûtiers. »



« En 1 heure, j'ai sauvé 3 vies ! »

Audrey s'est fait prélever du sang en moins de 10 minutes, et sans douleur !



Vous avez peut-être entendu cette phrase à la radio ou à la télévision. En avril dernier, l'Etablissement Français du Sang (EFS) lançait cette campagne avec une touche d'humour pour inciter les Français à se rendre aux dons du sang. Dans notre vallée, l'EFS organise des collectes avec l'appui de l'association de l'Amicale de la Vanoise.

Lundi 6 mai dernier, 7h du matin, salle polyvalente de Bozel. 10 bénévoles de l'Amicale de la Vanoise se retrouvent tôt : tout doit être prêt pour 7h45, avant l'arrivée des premiers donneurs. Ils mettent en place les chaises, les tables et les collations prévues : café, jus de fruits, croissants, beaufort... Tout est fait pour rendre ce moment chaleureux !

Pendant ce temps, les membres de l'EFS installent les différentes zones de passage des donneurs :

- Espace pour remplir le formulaire "entretien préalable au don du sang", avec des questions sur l'état de santé, les voyages, les risques d'être porteur d'une infection, etc.
- Zone de secrétariat pour l'entretien pré-don. Une personne habilitée (médecin ou infirmier(e)), étudie les réponses au formulaire et le complète si besoin. Elle s'assure ainsi que le don est sans danger pour le donneur ou pour les patients qui recevront les produits sanguins issus du don.
- Espace de don avec des tables d'examen comme chez le médecin (le prélèvement s'effectue en position allongée). Un(e) infirmier(e) réalise et surveille le prélèvement, dont le volume varie en fonction du poids du donneur (entre 420 et 480 ml).

A 9h, des premiers prélèvements sont faits. Les donneurs se retrouvent en zone repos et collation dans une ambiance conviviale. Chacun échange sur son expérience pendant que les bénévoles approvisionnent généreusement l'espace en boissons et encas.

« C'est gratuit et cela peut sauver des vies ! raconte Audrey, une donneuse régulière. Je trouve que c'est un acte civique. Je me dis que si un jour moi, ou quelqu'un de ma famille, a un accident grave de voiture, cela pourrait nous sauver la vie de recevoir un don. »

Pourquoi donner son sang ?

Les besoins en produits sanguins (concentrés de globules rouges, concentrés de plaquettes et plasma frais congelé) sont quotidiens et ont fortement augmenté au cours des quinze dernières années. Les dons sont utilisés dans deux cas de figure : les situations d'urgence (hémorragies lors d'un accouchement, d'un accident, d'une opération chirurgicale...) et les besoins chroniques (maladies du sang et cancers). En France, chaque jour, c'est plus de 10 000 personnes qui en ont besoin. Et comme les prélèvements ne peuvent pas se conserver indéfiniment, il est important que les dons soient réguliers. N'hésitez plus !

À SAVOIR

- Suis-je éligible au don de sang ? Faites le test en ligne sur <https://dondesang.efs.sante.fr>
- Il n'est pas nécessaire d'être à jeun pour donner son sang
- Une femme peut donner son sang 4 fois par an maximum, un homme 6 fois.

Les prochaines collectes

Bozel : 16 juillet, 22 août et 16 novembre 2019

Courchevel : 21 juillet 2020



LES BÉNÉVOLES, RESSOURCE ESSENTIELLE

Témoignage d'André Sullice, bénévole référent de l'Amicale de la Vanoise à Courchevel

"J'ai commencé à être bénévole pour le don du sang il y a une vingtaine d'années, avec Marie-Claude Léger. Je me souviens en 2000, on avait fait une collecte record avec 95 dons à Courchevel 1850 ! Après toutes ces années d'engagement dans diverses associations, j'aimerais désormais passer le flambeau et trouver mon remplaçant sur la commune. Malheureusement, cette année à Courchevel, nous sommes en pénurie de bénévoles... » Avec 9 collectes organisées par an entre Bozel, Méribel, Courchevel et Pralognan, l'Amicale de la Vanoise est toujours à la recherche de bénévoles ! Alors lecteurs, si vous cela vous intéresse, contactez l'association !

CONTACT

Amicale de la Vanoise
06 50 32 49 00
marie.bouvier@wanadoo.fr



Retour sur les activités du printemps !

Avec l'arrivée de Marie, leur animatrice, les seniors ont poursuivi leurs activités préférées ce printemps.

1 Toujours autant de participants aux **ateliers « éveil corporel »** qui se sont déroulés à l'École buissonnière les lundis, et à Champétel les jeudis. Et après l'effort, le réconfort !

2 Les 2, 9 et 16 avril, les seniors ont voyagé **en Australie** grâce aux **magnifiques exposés** réalisés par Marie et Marie-Claude Léger, présidente de la Saint-Bonnaise. Puis, ils ont testé la cuisine australienne, en confectionnant un "sticky date pudding" !

3 Le 3 mai, une sortie organisée par le Centre communal d'action sociale avec les associations la Saint-Bonnaise et le Relais des

villages a permis à 25 seniors d'assister à **une pièce de théâtre « De l'Eve à l'eau »** au Dôme Théâtre d'Albertville.

A la rentrée prochaine :

L'École buissonnière vous attend pour les ateliers de réalisation du Journal des seniors. Marion, du service communication, vous proposera un petit exposé sur les écrits journalistiques.

Des ateliers intergénérationnels seront également proposés certains mercredis après-midi.

CONTACT

École buissonnière
06 58 56 06 89 - 04 79 08 24 14
marie.blond@mairie-courchevel.com

Sorties et découvertes au programme du 3^{ème} trimestre

Pour finir l'année scolaire, nos petits Courchevellois ont effectué des sorties scolaires, leur offrant l'opportunité de découvrir de nouvelles activités, des environnements naturels ou culturels, un enseignement artistique ou de pratiquer un sport. Ces sorties viennent en appui des programmes pédagogiques et s'intègrent au projet d'école et à celui de la classe.

Sport

1 En juin, les écoliers des classes maternelles et élémentaires ont suivi **un cycle natation** de 7 séances à Aquamotion. Le travail s'est effectué autour de trois grands domaines d'action à des degrés de complexité différents et de manière ludique : l'immersion, l'équilibre et la propulsion / le déplacement.

Le 14 mai, les petits de l'école maternelle du Praz ont effectué une sortie sportive organisée par l'USEP, "La mat s'éclate".

Classes découverte

Le 27 mai, les enfants du Regroupement

pédagogique intercommunal avec Brides-Les-Bains sont partis en classe découverte « Yourtes » au Pontet.

2 Les enfants de l'école élémentaire du Praz ont profité du soleil lors de **la classe de mer à Porquerolles** du 3 au 14 juin.

Art et culture

Les élèves ont participé au concours "Classes Amies" qui a pour objectif de soutenir l'équipe de France de ski et de snowboard. Les CE1 de l'école du Praz ont remporté la médaille d'argent grâce à leur projet vidéo intitulé "Cinéma muet écran plat". Le coup de cœur du Jury a été décerné à la classe de CP-CE1 de l'école de Courchevel 1850 pour leur "Vidéo Stop Motion". Félicitations !

Le 9 mai, les écoliers de la maternelle de 1850 ont visité la ferme pédagogique de la Motte Servolex.

En juin, les CP/CE1 de 1850 et les CE1 du Praz ont visité le musée olympique d'Albertville.

3 Le 28 mai, les petits de l'école maternelle de Courchevel 1850 ont découvert **la vie d'un arbre**.



30 ans d'actions en faveur du patrimoine de Villarnard

De la fête de la Saint-Roch en août 1989 aux Rencontres du patrimoine en juillet 2019, l'Association « Le Patrimoine » de Villarnard fête cet été ses 30 années d'existence ; l'occasion de faire le point sur les actions mises en œuvre pour rénover et valoriser le riche patrimoine culturel du village.



Villarnard dans les années 1980



La fête lors des Rencontres du Patrimoine en juillet et l'ancienne école transformée en Maison du patrimoine



La dictée de Françoise Estoup, un des moments incontournables des Rencontres du patrimoine

Situé à 1034 m d'altitude, le petit village de Villarnard trône sur un plateau glaciaire dédié surtout à l'agriculture. En 1935, le village comptait 65 habitants et Yvonne, la toute jeune et nouvelle institutrice, reçoit sa première nomination dans la petite école mixte⁽¹⁾. Elle est logée dans un appartement modeste sans eau au 1^{er} étage du bâtiment. Au rez-de-chaussée, la salle de classe accueille 18 élèves de 3 à 14 ans répartis autour d'un antique poêle à bois en fonte qui servait aussi à réchauffer les gamelles ! Les filles effectuaient des travaux de couture, tandis que les garçons travaillaient le bois (sifflets, bâtons décorés...). En octobre, pendant la saison des vendanges, et au printemps, les familles et l'institutrice descendaient à Champétel, aux Chavonnes, à Vignotan, et remontaient l'hiver et l'été à Villarnard.

L'Association "Le Patrimoine" de Villarnard a été créée en 1989 pour sauver cette école qui tombait en ruines et qui, faute d'écopiers, avait été fermée en 1953. Un collectif de plusieurs bénévoles se constitue pour entretenir le bâtiment communal avec, à l'époque, une petite aide financière de la Mairie de La Perrière. L'école est devenue aujourd'hui la Maison du Patrimoine. Puis, les travaux ont évolué vers la mise en valeur du village dans sa globalité : restauration du four banal, de la chapelle Saint-Roch, du lavoir et de la source qui l'alimente, des bachals, de la baraque à pompe des pompiers,...

« Il faut absolument conserver ce patrimoine, le mettre en valeur. C'est un témoignage qui nous est transmis par le passé et l'objectif numéro un de l'association est de rénover le bâtiment de l'école pour en faire une salle de réunions, de fêtes, et un musée des traditions et des arts populaires », expliquait en 1991 Richard Beudet, vice-président de l'Association.

cf. la vidéo "Le hameau de Villarnard" sur www.mairie-courchevel.com / "L'Epopée Courchevel"

Une association active

Aujourd'hui, l'Association du Patrimoine, composée d'une quarantaine d'adhérents, entreprend des actions culturelles et organise des conférences. Le musée accueille aussi des expositions temporaires. L'Association a publié huit ouvrages, en vente à la mairie de Courchevel, ainsi que plusieurs recueils de la généalogie de familles de La Perrière. Catherine Pocheton, présidente de l'association, rédige actuellement un livre retraçant la vie de son père, un personnage atypique de Courchevel : "Baptiste, un savoyard épris de liberté" (parution 2021).

Par ailleurs, tous les étés en juillet, les habitants du village se retrouvent à l'occasion de l'événement festif incontournable "Les Rencontres du Patrimoine de Villarnard", qui se déroule au cœur du village, autour de nombreuses animations : conférences, expositions, repas champêtre en musique, veillée autour de contes. Enfin, les "laboru" (les corvées)

rassemblent une à deux fois par an une vingtaine de bénévoles pour effectuer divers travaux d'entretien du village sous l'œil aguerrri des anciens !

Cette année, à l'occasion du 30^{ème} anniversaire de l'association, un DVD "Villarnard, Histoire d'un Patrimoine" a été réalisé par Alain Gonay, réalisateur de documentaires, et les membres d'un comité composé de Julia Austen, Agnès Donnay, conseillères municipales, Françoise Estoup, professeur de français, Gilbert Blanc, Dominique Thabuis, archiviste et Catherine Pocheton. Il retrace 30 années de la vie de ces femmes et de ces hommes qui ont mis en valeur ce village.

⁽¹⁾ cf. le livre "Villarnard, souvenirs d'une institutrice" de Yvonne Bez-Cusset

Agenda

Samedi 27 et dimanche 28 juillet :

« Les Rencontres du Patrimoine »

Les 21 et 22 septembre :

Les Journées Européennes du Patrimoine (J.E.P.)

Le 28 septembre : Participation à la fête "Terre Terroir Tarentaise" aux Allues

Le 25 août : Stand à La fête des bûcherons à La Tania

CONTACT

"Association Le Patrimoine"

Catherine Pocheton

06 11 02 23 37

catherine.pocheton@live.fr

25 AOÛT



Retrouvez toutes les expositions permanentes de la commune, tous les événements et plus d'infos : www.mairie-courchevel.com www.courchevel.com

20 & 21 JUILLET



TOUT L'ÉTÉ



24 JUILLET



CALENDRIER DES ÉVÉNEMENTS ET ANIMATIONS

JUILLET

- Le 5**
Les Nuits du cinéma à l'Auditorium du Jardin alpin
- Le 6**
Red bull 400 Courchevel
aux tremplins de Courchevel Le Praz
- Du 8 au 12**
Festival de théâtre amateur « Les Trois Coups » à Courchevel La Tania
- Du 13 au 14**
3 Vallées Addict Tour
sur le domaine des Trois Vallées
- Le 13**
Feu d'artifice et bal
sur le front de neige de La Tania
- Du 15 au 17**
Festival de magie "La magie des bambins"
à l'Auditorium du Jardin alpin
- Du 20 au 21**
Fête de la Madelon et exposition artisanale
à Courchevel Le Praz
- Le 24**
Pyrosymphonie Live
aux tremplins de Courchevel Le Praz
- Du 27 au 28**
Rencontres du Patrimoine à Villarnard
- Le 28**
Contre la montre Eiffage – Col de La Loze
à Courchevel 1850
- Fly Courchevel** à Courchevel 1850
- Le 31**
Théâtre "La fille de son père"
à l'Auditorium du Jardin alpin

AOÛT

- Le 2**
Les Nuits du cinéma à l'Auditorium du Jardin alpin
- Les 3 et 4**
Fête Notre-Dame des Neiges
à Courchevel Moriond
- Le 4**
Festival baroque de Tarentaise, les Magiciennes baroques à l'église Saint-Jean Baptiste de la Perrière

TOUT AU LONG DE L'ÉTÉ

Stages d'été

www.mairie-courchevel.com/services-et-infos-pratiques/sport-et-loisirs/stages-dete

Visites guidées de la Facim

- A la rencontre des alpagistes, les 9, 19 et 26 juillet, et les 2, 23 et 27 août
- Circuit "Les hameaux de Courchevel" : Le Freney et la Nouvaz, les 11 et 25 juillet et le 6 août
- Visite guidée sensorielle : Courchevel baroque, éveillez vos sens ! à l'église de Saint-Bon, les 16 juillet et 22 août
- Visite guidée "Courchevel, une station pionnière" à Courchevel 1850, les 29 juillet et 5 août

La Chambre à musique

Concerts les 20, 23 et 26 juillet à l'église Saint-Jean Baptiste de la Perrière

Les Fêtes Musicales de Savoie

Les 17 juillet et 7, 14 et 16 août à l'Auditorium du Jardin alpin

- Du 4 au 5**
Hoka One X-Trail Courchevel
à Courchevel Le Praz
- Du 9 au 10**
Coupe du Monde de saut à ski
à Courchevel Le Praz

- Le 16**
Concert de piano d'André Gorog
à l'Auditorium du Jardin alpin
- Les 17 et 18**
La fête du village à Courchevel Village
- Du 21 au 24**
Grand prix international de patinage Junior
à la Patinoire olympique de Courchevel 1850
- Du 23 au 25**
Alpine Golf Cup 2019 au Golf de Courchevel 1850
- Le 25**
La fête des bûcherons à La Tania

SEPTEMBRE

- Le 2**
Rentrée des classes
- Le 6**
Les Nuits du cinéma à l'Auditorium du Jardin alpin
- Les 21 et 22**
Les Journées Européennes du Patrimoine
à Villarnard

ÉTAT CIVIL

Naissances

Aure DI LIBERTO, née en mars 2019
Mina PARIZOT, née en avril 2019
Olivia MARSHALL, née en avril 2019
Paola LESTI, née en mai 2019

Mariages

En mars 2019 :
Florence PIGNARD et Julien BECLIN
En avril 2019 :
Suan HIRSCH et Stanislas GIREL
Lucile MUGNIER et Olivier BULLY

Décès

En mars 2019 :
André PACHOD
En avril 2019 :
Christèle LEICHT
Simone BAUDIN, épouse CHEDAL-BORNU
Rose CHEVALLIER, épouse PACHOD

Les 3 vallées

NOUVEAU CET ÉTÉ Ouverture du col de la Loze

Altitude 2304m



COURCHEVEL



MÉRIBEL



**Entièrement dédié aux cyclistes
et première étape de la future Via 3 Vallées !**